

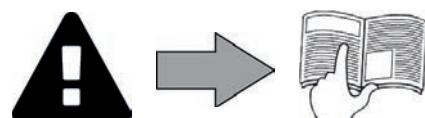
CyclonX™



Installatie- en gebruikshandleiding - Nederlands
Elektrische robot
Vertaling van de originele Franse instructies

NL

More documents on:
www.zodiac.com



WAARSCHUWINGEN

ALGEMENE WAARSCHUWINGEN

- Als u de waarschuwingen negeert, kan dit schade aan de zwembadapparatuur of ernstig letsel, eventueel de dood veroorzaken.
- Enkel een persoon, gekwalificeerd op het betreffende technisch vlak (elektriciteit, hydraulica of koeltechniek) mag deze procedure uitvoeren. De gekwalificeerde technicus die werkzaamheden op het apparaat uitvoert, moet persoonlijke beschermingsmiddelen gebruiken / dragen (zoals een veiligheidsbril, handschoenen, etc ...) om het risico op verwondingen te voorkomen tijdens werkzaamheden op het apparaat.
- Controleer vóór het uitvoeren van ongeacht welke werkzaamheden of de stroom uitgeschakeld is en de toegang hiertoe vergrendeld is.
- Het apparaat is bedoeld voor een specifieke toepassing voor zwembaden en spa's en mag niet worden gebruikt voor andere doeleinden dan waarvoor het is ontworpen.
- Het is erg belangrijk dat het apparaat wordt bediend door bevoegde personen die hiertoe fysiek en mentaal in staat zijn en die op voorhand de gebruiksinstructies hebben ontvangen. Personen die niet aan deze voorwaarden voldoen mogen niet in de nabijheid van het apparaat komen, om blootstelling aan gevaarlijke elementen te voorkomen.
- Het apparaat buiten bereik van kinderen houden.
- Het apparaat moet worden geïnstalleerd volgens de instructies van de fabrikant en met respect voor de heersende normen. De installateur is verantwoordelijk voor het installeren van het apparaat en de naleving van de nationale regelgeving met betrekking tot de installatie. De fabrikant kan in geen geval aansprakelijk worden gesteld wanneer de lokale installatienormen niet worden gerespecteerd.
- Voor alle andere tussenkomsten dan het eenvoudig gebruikersonderhoud zoals beschreven in deze handleiding, moet het product worden onderhouden door een vakman.
- Elke slechte installatie en/of verkeerd gebruik kan leiden tot ernstige materiële schade of lichamelijke letsels (die tot de dood kunnen leiden).
- Elk materiaal, zelfs port betaald en zonder verpakingskosten, wordt op risico van de ontvanger verzonden. Indien hij schade veroorzaakt tijdens het transport constateert, moet hij dit schriftelijk op de leveringsbon vermelden (bevestiging binnen 48 uur per aangetekend schrijven aan de vervoerder). In het geval dat een apparaat koelmiddel bevat, en dit is omgevallen, moet dit schriftelijk aan de vervoerder worden gemeld.
- Bij storing van het apparaat niet proberen zelf het apparaat te repareren, maar contact opnemen met een gekwalificeerd installateur.
- Raadpleeg de garanti voorwaarden voor de gedetailleerde evenwichtsvoorwaarden van het toegelaten water voor de werking van het apparaat.
- Elke deactivering, verwijdering of ontwijking van een van de ingebouwde beveiligingselementen in het apparaat doet automatisch de garantie vervallen, evenals het gebruik van vervangende onderdelen afkomstig van een niet-geautoriseerde derde fabrikant.
- Spuit geen insecticide of andere chemische producten (brandbaar of niet brandbaar) in de richting van het apparaat, dit kan de behuizing beschadigen en brand veroorzaken.
- De Zodiac®-apparaten van het type warmtepomp, filtratiepompen, en filters zijn compatibel met de meeste types van waterbehandelingsystemen.
- Raak de ventilator en/of de bewegende delen niet aan en steek geen stang of uw vingers in de bewegende delen wanneer het apparaat werkt. De bewegende delen kunnen ernstig en zelfs dodelijk letsel veroorzaken.

Waarschuwingen met betrekking tot elektrische apparaten

- De elektrische voeding van het apparaat moet worden beschermd door een speciale differentieelkzekering van 30 mA conform de normen van het installatieland.
- Geen verlengsnoer gebruiken om het apparaat aan te sluiten; dit moet rechtstreeks aangesloten worden op een geschikte wandcontactdoos.
- Voor elke bewerking nagaan of:
 - De spanning, aangegeven op het kenplaatje van het apparaat overeenkomt met deze van het net,
 - het voedingsnet geschikt is voor het gebruik van dit apparaat, en beschikt over een stopcontact met aarding.
 - of de stekker (indien aanwezig) is aangepast aan het stopcontact.
- In geval van abnormale werking, of bij verspreiding van geuren door het apparaat, dit onmiddellijk uitschakelen, de stekker uit het stopcontact verwijderen en contact opnemen met een vakman.
- Voor het uitvoeren van onderhoud of een servicebeurt controleren of hier geen spanning op staat en losgekoppeld is van het elektriciteitsnet.
- Een apparaat in bedrijf niet loskoppelen en opnieuw aansluiten.
- Niet trekken aan de voedingskabel bij het loskoppelen.
- Indien de voedingskabel beschadigd raakt, moet deze worden vervangen door de fabrikant, zijn servicedienst of een gekwalificeerd technicus, om de veiligheid te garanderen.
- Geen onderhoud of een servicebeurt uitvoeren aan het apparaat met vochtige handen of wanneer het apparaat vochtig is.
- Het klemmenbord of het stopcontact vóór het aansluiten reinigen.
- Voor elke component of subgeheel met een batterij: niet herladen, niet uit elkaar halen, en niet in het vuur gooien. Deze niet blootstellen aan hoge temperaturen of direct zonlicht.
- Ontkoppel bij onweerachtig weer het apparaat om te voorkomen dat dit wordt beschadigd door de bliksem.
- Dompel het apparaat niet onder in water (met uitzondering van de schoonmaakrobots) of modder.

SPECIFIEK VOOR "Schoonmaakrobots voor zwembaden"

- De robot moet werken in zwembadwater met een temperatuur tussen de 15°C en 35°C.
- Om letsel of schade aan de robotstofzuiger te voorkomen, de robot niet laten werken buiten het water.
- Zwemmen is verboden wanneer de robot in het zwembad aanwezig is, om alle risico's op verwondingen te vermijden.
- Gebruik de robot niet tijdens een chloorbehandeling in het zwembad.
- Laat de robot niet over een langere periode werken zonder toezicht.

WAARSCHUWING BETREFFENDE HET GEBRUIK VAN DEZE ROBOT IN EEN ZWEMBAD MET VINYLBEKLEDING:

- Controleer vóór het installeren van uw nieuwe schoonmaakrobot zorgvuldig de bekleding van uw zwembad. Als de bekleding afbrokkelt op bepaalde plaatsen, of als u grind, plooien, wortels of corrosie van het metaal bij de onderkant van de bekleding opmerkt, of als u merkt dat de ondersteuning (bodem en wanden) beschadigd is, installeer dan de robot niet voordat de bekleding is gerepareerd of vervangen door een vakman. De fabrikant kan in geen geval aansprakelijk worden gesteld voor de schade aan de bekleding.
- Het oppervlak van sommige vinylbekledingen met motief kan snel slijten en de motieven kunnen verdwijnen in contact met voorwerpen zoals reinigingsborstels, speelgoed, zwembanden, chloordispensers en automatische zwembadreinigers. De motieven van vinyl liner kunnen worden weggeschuurd door normale wrijving bijvoorbeeld van een zwembadborstel. Ook kan de kleur van de motieven verdwijnen bij normaal gebruik of wanneer ze in aanraking komen met voorwerpen in het zwembad. De vervaagde motieven, de slijtage of de krassen van de vinylbekledingen vallen niet onder de aansprakelijkheid van de fabrikant en worden niet gedekt door de beperkte garantie.

Recycling



Dit symbool betekent dat het toestel niet in de vuilbak mag worden gegooid. Het moet selectief worden verwerkt voor hergebruik, recyclage of herstelling. Als het apparaat mogelijk milieugevaarlijke stoffen bevat, dan moeten deze verwijderd of geneutraliseerd worden.

Neem contact op met uw dealer voor de recyclingmogelijkheden.



- Voordat u handelingen op het apparaat uitvoert, is het noodzakelijk kennis te nemen van deze handleiding voor installatie en gebruik, evenals van het boekje "Waarschuwingen en garantie" dat is meegeleverd met het apparaat, om zo schade aan eigendommen, ernstige verwondingen of de dood, en de annulering van de garantie te voorkomen.
- Bewaar deze documenten voor toekomstig gebruik, en geef deze door, gedurende de levensduur van het apparaat.
- Het is verboden dit document te verspreiden of te wijzigen op welke wijze dan ook zonder toestemming van Zodiac®.
- Zodiac® is voortdurend bezig met de ontwikkeling van zijn producten om de kwaliteit te verbeteren, de informatie in dit document is derhalve onderhevig aan wijzigingen zonder voorafgaande kennisgeving.

INHOUDSOPGAVE



1 Kenmerken

3

1.1 | Beschrijving

3

1.2 | Technische eigenschappen en markering

4



2 Installatie

5

2.1 | Aanpassen aan uw situatie

5

2.2 | Bevestiging op de sokkel of montage op het karretje

6



3 Gebruik

7

3.1 | Werkingsprincipe

7

3.2 | Het zwembad voorbereiden

7

3.3 | Onderdompeling van de robot

7

3.4 | Aansluitingen van de elektrische voeding

8

3.5 | Schoonmaakcyclus starten

9

3.6 | Schoonmaakcyclus stoppen

11



4 Onderhoud

12

4.1 | Reinigen van de filter

12

4.2 | Reinigen van de schroef

13

4.3 | Borstels vervangen

14

4.4 | Rupsbanden vervangen

15



5 Probleemoplossing

16

5.1 | Gedrag van het apparaat

16

5.2 | Gebruikerswaarschuwingen

17



Tip: Om het contact met uw verkoper te vergemakkelijken

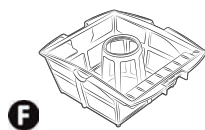
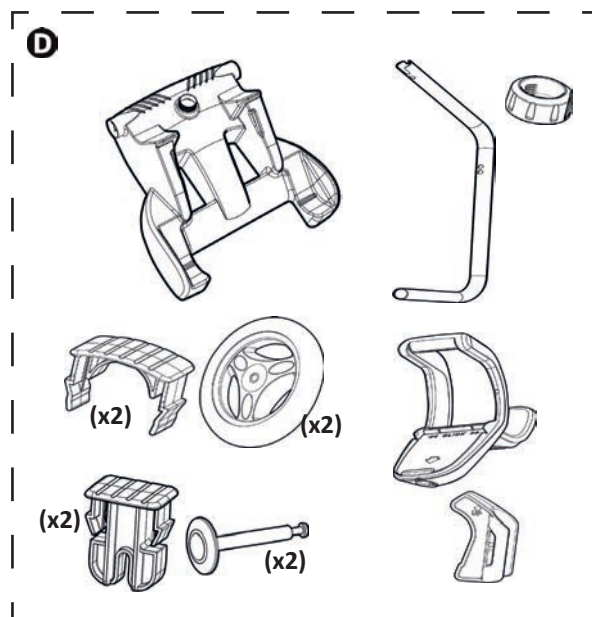
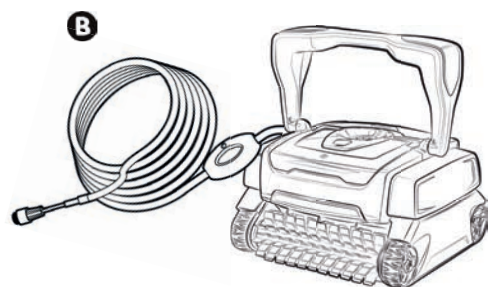
Noteer de contactgegevens van uw verkoper om deze gemakkelijk te vinden en vul de productfiche in op de achterkant van de handleiding. Deze informatie is nodig bij het contact met uw verkoper.

NL



1 Kenmerken









1.1 | Beschrijving



		OC 3300 TILE	OC 3400 - RC 4100 - RC 4130 - RC 4350 - RC 4360 - RC 4370 - RC 4400	RC 4300	RC 4401	RX 4450
A	Robot A + drijvende kabel	✓	✓	✓	✓	
B	Robot B + drijvende kabel					✓
C	Schakelkast	✓	✓	✓	✓	✓
D	Karretje in kit	+	✓	+	✓	✓
E	Sokkel waarop de schakelkast wordt geplaatst	✓		✓		
F	Vuilfilter fijn 100µ	✓	✓	✓	✓	✓
	Vuilfilter groot 200µ Vuilfilter zeer fijn 60µ	+	+	+	+	+
G	Borstels met conventionele bladen	+	✓	✓		✓
	Borstels met bladen polyester behuizing	+	+	+	✓	+
H	PVA-borstels tegels - email	✓	+	+	+	+
I	Beschermhoes	+	+	+	+	+

✓: Geleverd

+: Optioneel

Symbol	Benaming	OC 3300 TILE - OC 3400 - RC 4100 - RC 4130 - RC 4300 - RC 4350 - RC 4360 - RC 4370 - RX 4450	RC 4400 - RC 4401
	Opstarten/ Stoppen van het apparaat	✓	✓
	Indicatorlampje van "Sturing"	✓	✓
	Surface Control System Oppervlakcontrolesysteem	✓	✓
	Controlelampje "Filter reinigen"		✓
	Te reinigen oppervlak	✓	✓
	Bodem alleen	✓	✓
	Bodem + wanden + waterlijn	✓	✓
	-0.5H +0.5H Reinigingsduur verlengen of verkorten		✓

✓: Beschikbaar

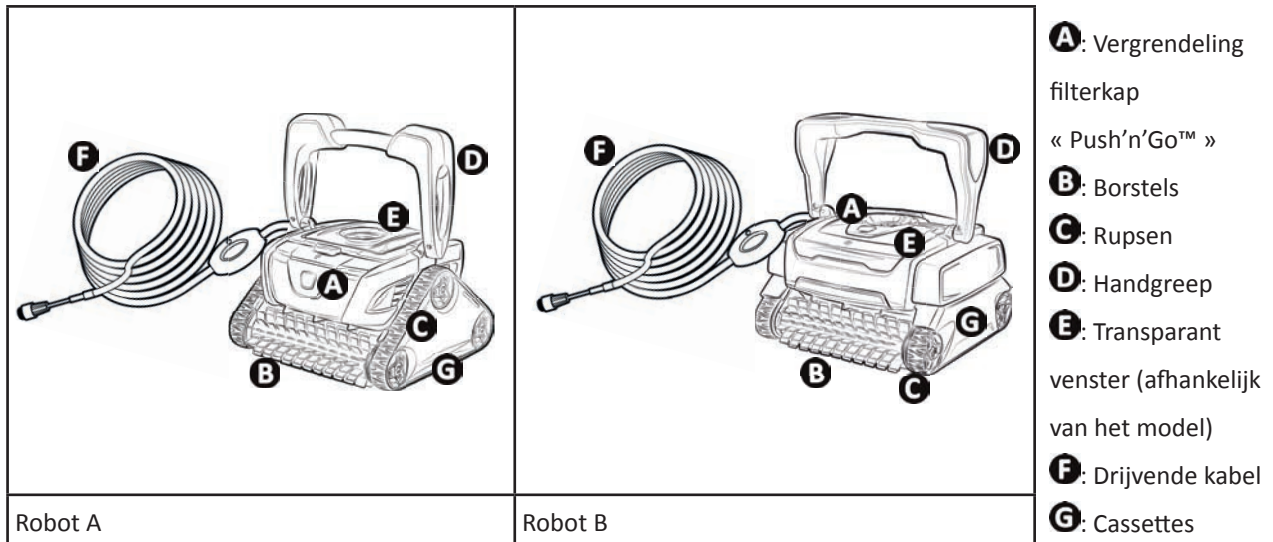
1.2 | Technische eigenschappen en markering

1.2.1 Technische eigenschappen

	OC 3300 TILE - RC 4300	RC 4100 - RC 4130 RC 4350 - RC 4360 - RC 4370 - OC 3400 - RX 4450	RC 4400 - RC 4401
Voedingsspanning schakelkast	220-240 VAC, 50 Hz		
Voedingsspanning robot	30 VDC		
Maximaal verbruik vermogen	150 W		
Kabellengte	15 m		18 m
Robotafmetingen (L x D x H)	41 x 42 x 28 cm		
Afmetingen van de verpakking (L x D x H)	56 x 56 x 38 cm	56 x 56 x 46 cm	
Gewicht van de robot	9 kg		
Verpakt gewicht	14,3 kg	18,4 kg	
Theoretisch gereinigde breedte	220 mm		
Cyclustijden (Afhankelijk van gekozen cycli)	1:30	1h-1h30-2h	

NL

1.2.2 Markering



Conformiteit van het product

Dit apparaat werd ontworpen en gebouwd volgens de volgende normen:

Laagspanningsrichtlijn: 2006/95/EG

Richtlijn voor elektromagnetische compatibiliteit: 2004/108/EG

EN 55014-1: 2000 + A1:2001 + A2:2002; EN 55014-2: 1997 + A1:2002

EN 60335-1: 2002 + A1:2004 + A2:2006 + A11:2004 + A12:2006; EN 60335-2-41: 2003 + A1: 2004

Het voldoet hieraan. Het product is getest onder normale gebruiksomstandigheden.

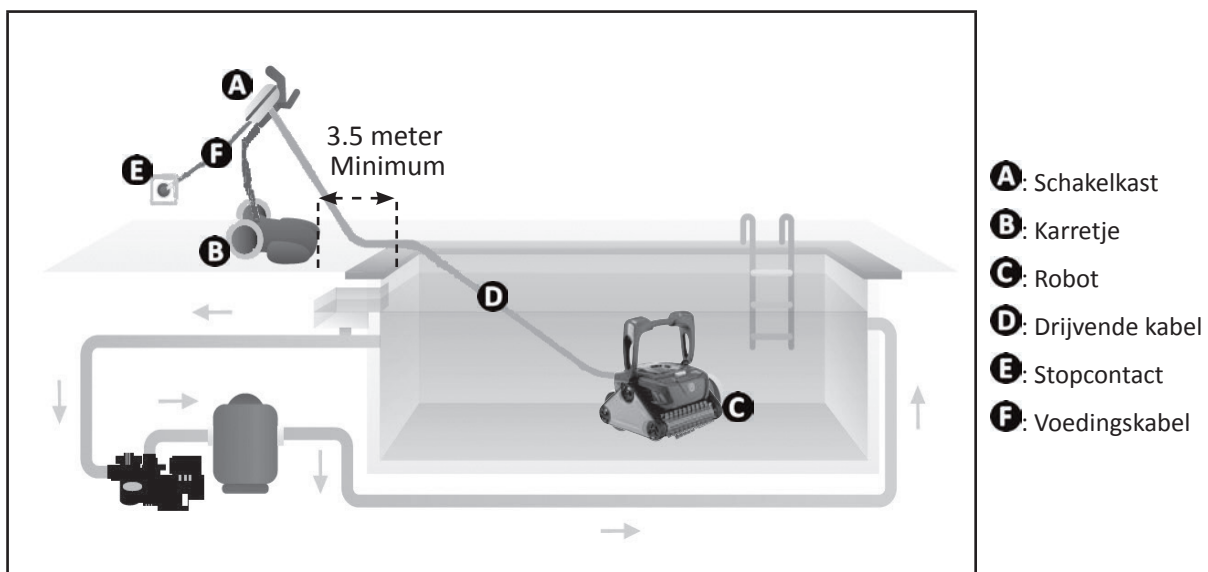
VEILIGHEIDSNORMEN:

De robots worden door Intertek (ETL) gecertificeerd als zijnde in overeenstemming met de relevante voorschriften van IEC 60335-2-41.



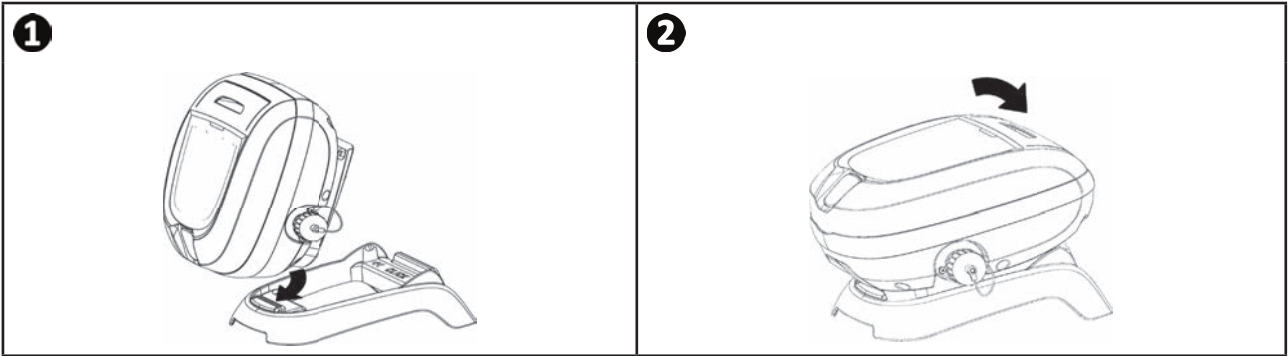
2 Installatie

2.1 | Aanpassen aan uw situatie

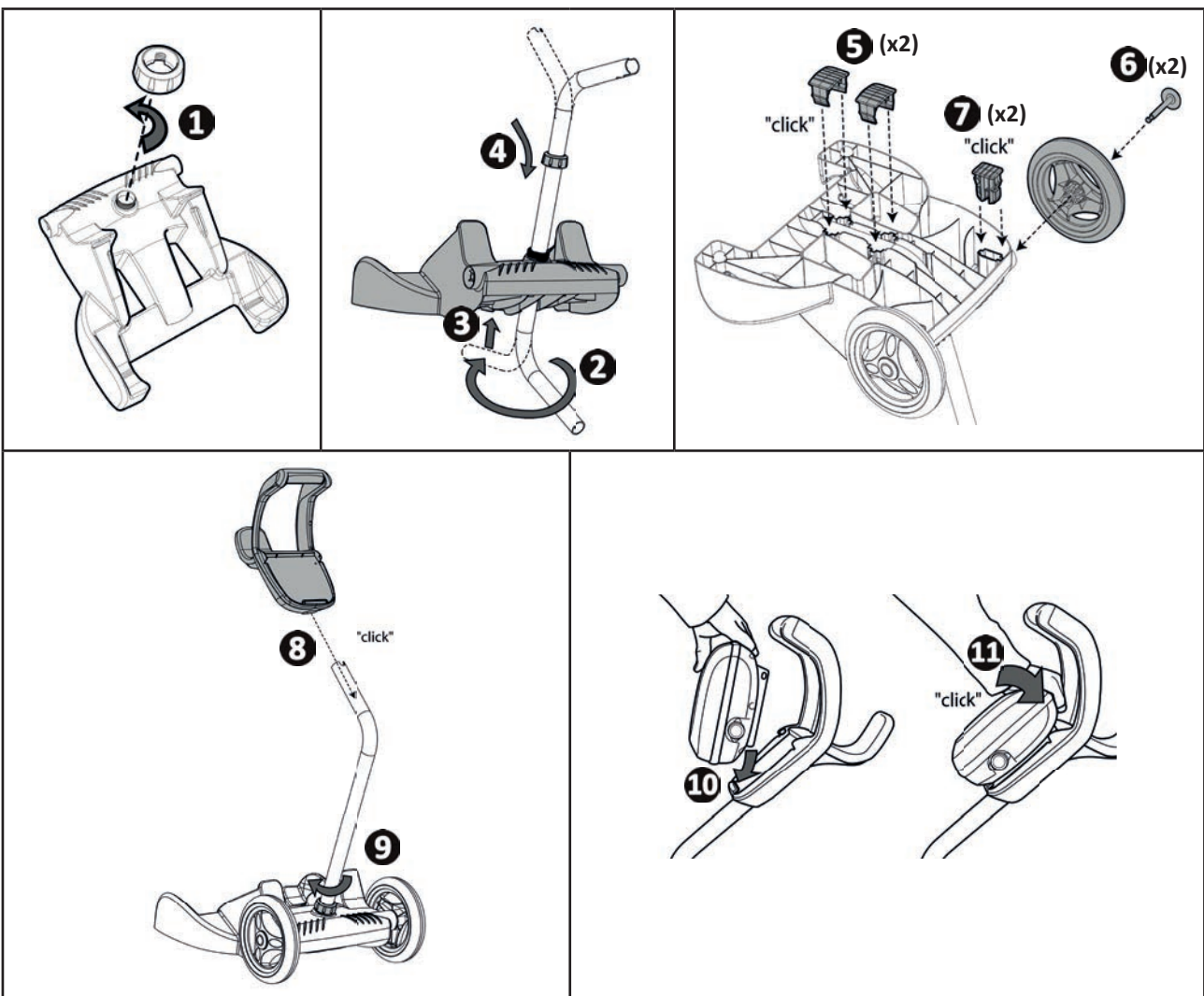
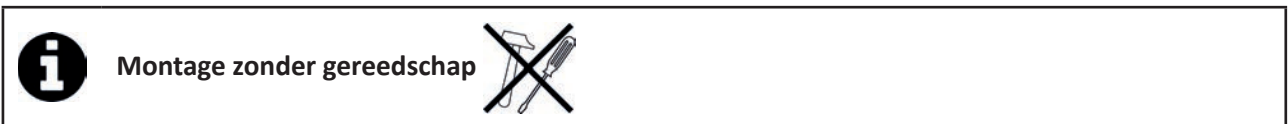


➤ 2.2 I Bevestiging op de sokkel of montage op het karretje

2.2.1 Bevestiging op de sokkel



2.2.2 Montage op het karretje



NL



3 Gebruik

3.1 | Werkingsprincipe

De robot is onafhankelijk van het filtersysteem en kan zelfstandig opereren. Het volstaat de stekker in het stopcontact te steken.

De robot is ontworpen om zich optimaal te bewegen om de zones van het zwembad te reinigen (afhankelijk van model: bodem, wanden, waterlijn). Het vuil wordt aangezogen en opgeslagen in de filter van de robot.

De bedieningskast wordt gebruikt om te starten, te selecteren, en het reinigingsschema te selecteren (afhankelijk van model).

3.2 | Het zwembad voorbereiden



- Dit product is bedoeld voor gebruik in zwembaden die permanent geïnstalleerd zijn. Gebruik de robot niet in demonteerbare zwembaden. Een permanent zwembad is gebouwd in de bodem of op de grond en kan niet gemakkelijk worden gedemonteerd en opgeslagen.

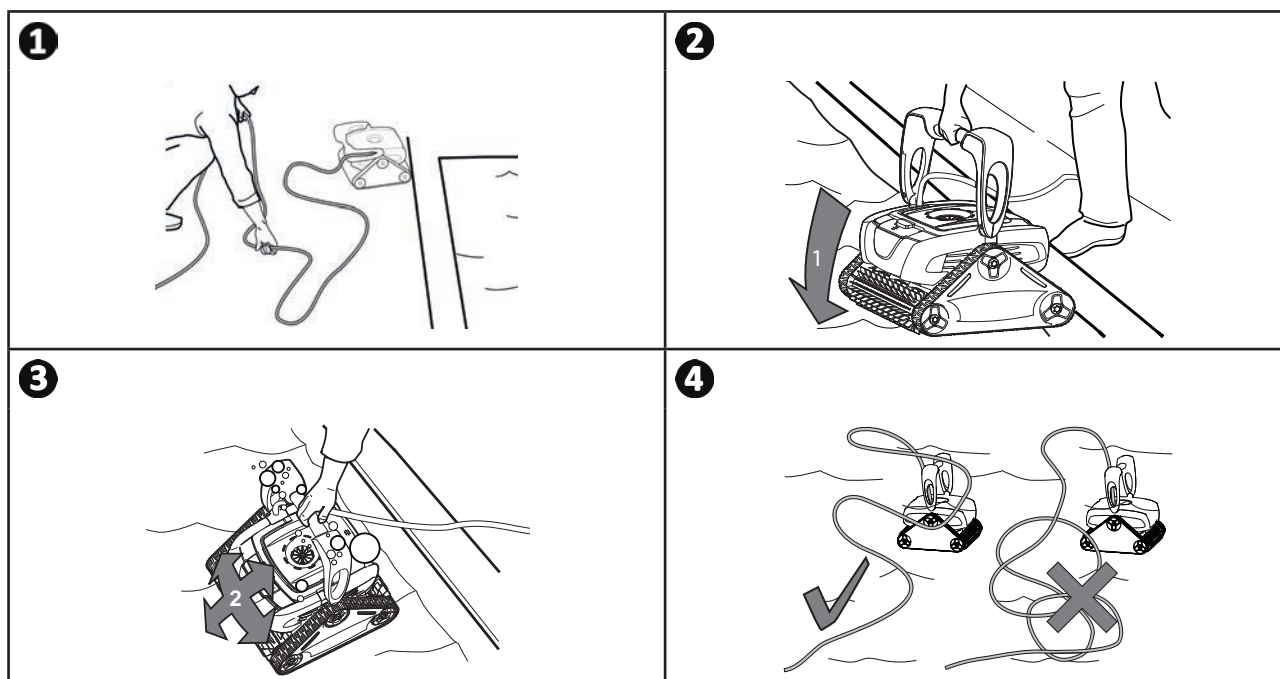
- Het apparaat moet worden bediend in zwembadwater met de volgende kwaliteit:

Watertemperatuur	Tussen 15°C en 35°C
pH	Tussen 6,8 en 7,6
Chloor	< 3 mg/L

- Wanneer het zwembad vuil is, vooral tijdens de inbedrijfstelling, verwijdert u eerst het grootste vuil met een schepnet, om de prestaties van het apparaat te optimaliseren.
- Verwijder thermometers, speelgoed en andere voorwerpen die de robot zou kunnen beschadigen.

3.3 | Onderdompeling van de robot

- Rol de kabel uit over de hele lengte naast het zwembad om te voorkomen dat deze verward raakt tijdens het onderdompelen (zie afbeelding 1).
- Laat de robot verticaal in het water zakken (zie afbeelding 2).
- Beweeg de robot lichtjes in alle richtingen, zodat de lucht die nog in de robot aanwezig is kan ontsnappen (zie afbeelding 3).
- Het is van groot belang dat het apparaat alleen naar beneden zakt tot op de bodem van het zwembad. Tijdens het onderdompelen zal de robot zelf de nodige kabellengte meetrekken in het zwembad (zie afbeelding 4).



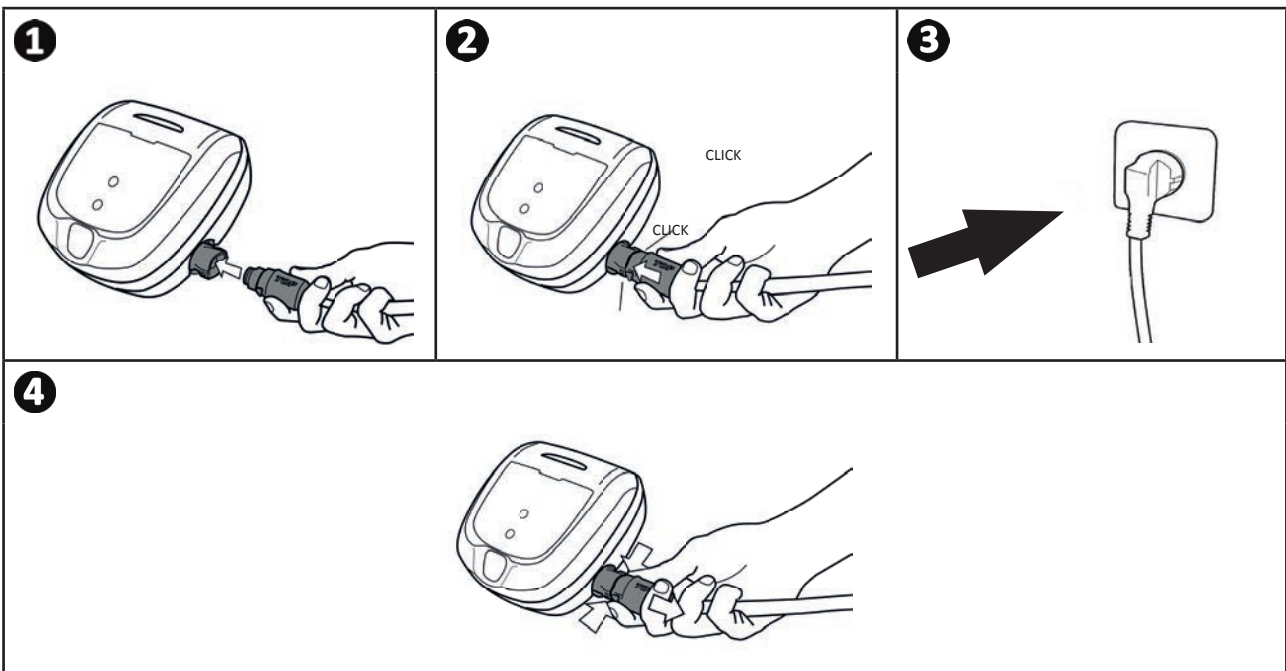
3.4 | Aansluitingen van de elektrische voeding

Gelieve de volgende instructies in acht te nemen om ieder risico van elektrocutie, brand of ernstig letsel te vermijden:



- Het gebruik van een verlengsnoer voor het aansluiten op de schakelkast is niet toegestaan.
- Zorg ervoor dat de stekker steeds en goed bereikbaar is, en beschermd is tegen regen of spatten.
- De kast is spatwaterdicht, maar niet voor onderdompeling. Verwijder de schakelkast minstens 3,5 meter van de rand van het zwembad en stel hem niet bloot aan direct zonlicht.
- Plaats de schakelkast dichtbij het stopcontact.

- Sluit de drijvende kabel aan op de schakelkast (zie afbeelding 1).
- Druk de stekker aan totdat u twee "klikken" hoort (zie afbeelding 2). Controleer of de stekker goed vastzit. Zo niet, herhaal de handeling.
- Sluit de voedingskabel aan (zie afbeelding 3). Sluit de schakelkast verplicht aan op een beschermd stopcontact met een reststroom van maximum 30 mA (**bij twijfel contact opnemen met een elektricien**).
- Om de drijvende kabel los te koppelen van de schakelkast, knijpt u de 2 clips in bij het einde van de stekker en trekt u deze tegelijkertijd uit (zie afbeelding 4).



Tip: plaatsing schakelkast voor een betere werking

Plaats de schakelkast midden in de lengte van het zwembad volgens de veiligheidsvoorwaarden van de elektrische aansluiting.

3.5 I Schoonmaakcyclus starten

Gelieve de volgende instructies in acht te nemen om ieder risico van letsel of materiële schade te vermijden:



- Zwemmen is niet toegestaan wanneer het apparaat in het zwembad aanwezig is.
- Gebruik het apparaat niet tijdens een chloorbehandeling in het zwembad.
- Laat het apparaat niet over een langere periode werken zonder toezicht.
- Het apparaat niet gebruiken als het rolluik gesloten is.


- Wanneer de schakelkast onder spanning staat lichten de symbolen op om het volgende aan te geven:
 - De handeling is bezig
 - De keuze van het schoonmaken (afhankelijk van het model)
 - Benodigd onderhoud
- De schakelkast gaat na 10 minuten over in de slaapstand en het scherm gaat uit. Door op een toets te drukken wordt de slaapstand verlaten. De slaapstand stopt de werking van het apparaat tijdens de reiniging niet.

3.5.1 Schoonmaakcyclus kiezen (afhankelijk van model)

- Standaard is er al een reinigingscyclus ingesteld: de symbolen branden.
- U kunt de schoonmaakcyclus te allen tijde aanpassen, voordat u de robot start of wanneer deze in bedrijf is. De nieuwe cyclus zal direct worden gestart.
- Het apparaat past de strategie voor verplaatsing aan de schoonmaakcyclus aan om de dekking te optimaliseren.

Te reinigen oppervlak

 Bodem alleen

 Bodem + wanden + waterlijn

3.5.2 Schoonmaakcyclus starten



- Druk op .



Tip: de prestaties van de schoonmaak verbeteren

Lanceer meerdere schoonmaakcycli in modus "bodem alleen" aan het begin van het zwemseizoen (nadat u eerst het grootste vuil met een schepnet hebt verwijderd). Door regelmatig gebruik van de robotstofzuiger kunt u genieten van een zwembad dat altijd schoon is en de filter zal minder vaak verstopt zijn.


3.5.3 De duur van de schoonmaakcyclus aanpassen (afhankelijk van model)

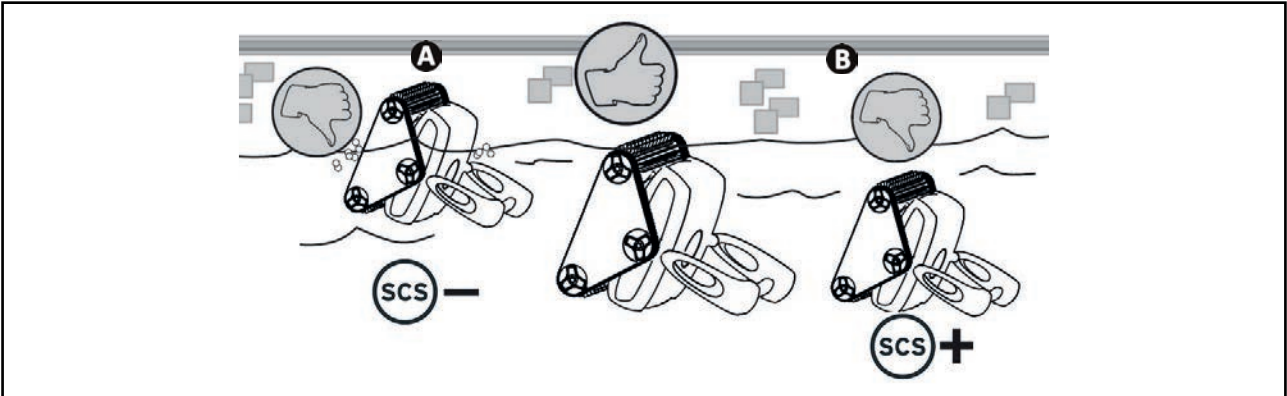
- U kunt de schoonmaaktijd op elk moment verlengen of verkorten. (+/- 0,5 u).

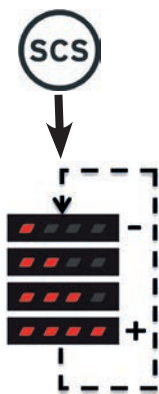
- Druk op de knop:



3.5.4 Het oppervlak controleren

- Zorg ervoor dat de robotfilter schoon is, zodat het robotgedrag hierdoor niet kan worden beïnvloed.
- Zodra de schoonmaakcyclus is gestart, observeert u het gedrag van de robot wanneer hij tegen de wanden klimt en de waterlijn borstelt.
- Op elk moment kunt u de knop **SCS** (Surface Control System) gebruiken volgens het gedrag van de robot: **zie onderstaande tabel**.
- De nieuwe instelling zal actief zijn bij de volgende beklimming van de wanden.
- Standaard branden er 2 LED's .



	Robotgedrag waarop moet worden gelet	Actie
A	De robot beklimt de wanden snel en komt boven de waterlijn totdat hij lucht aanzuigt: Verminder het aantal LED's.	Druk op: 
B	De robot beklimt de wanden langzaam en stopt onder de waterlijn: Verhoog het aantal LED's.	

Tip: Optimaliseer de reinigen van de wanden en het poetsen van de waterlijn

Afhankelijk van de liner van het zwembad zal de robot zich anders gedragen bij het beklimmen van de wanden. De robot maakt gebruik van de functie **SCS** voor een optimale schoonmaak van de wanden en vervolgens het borstelen van de waterlijn op alle soorten lining.


Ongeacht de ingestelde functie **SCS**, zal de zuigkracht altijd maximaal zijn, wanneer de robot zich verplaatst op de bodem van het zwembad.

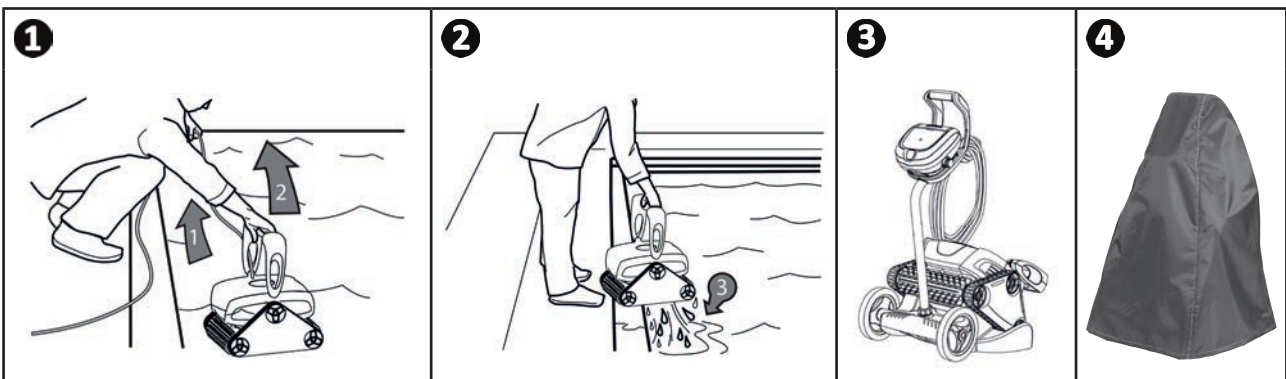
NL

3.6 I Schoonmaakcyclus stoppen



- Gebruik enkel de handgreep om de robot uit het water te verwijderen en niet de drijvende kabel.
- Laat het apparaat na gebruik niet drogen in de volle zon.
- Sla alle onderdelen op in een schaduwrijke, droge plaats die is beschermd tegen weersinvloeden.

- Stop het apparaat door op  te drukken.
- Om de robot naar de rand van het zwembad te brengen, trekt u aan de drijvende kabel.
- Als de robot binnen handbereik is, pakt u deze voorzichtig via handgreep uit het zwembad, zodat het water er uit kan lopen (zie afbeelding **1** en **2**).
- Plaats de robot in de verticale positie in de ruimte op het wagentje (afhankelijk van het model) om deze snel te laten drogen (zie afbeelding **3**).
- Bewaar de robot en het karretje vervolgens in de schaduwrijke plaats, beschermd tegen spatwater. Er is optioneel een beschermhoes verkrijgbaar (zie afbeelding **4**).



Tip: knopen in de drijvende kabel beperken

Het gedrag van het apparaat wordt sterk beïnvloed door een in de war geraakte kabel. Een kabel zonder knopen zorgt voor een betere dekking van het zwembad.

- Ontwar de kabel en leg deze in de zon zodat hij zijn oorspronkelijke vorm terugkrijgt.
- Rol de kabel vervolgens zorgvuldig op en plaats deze op het handvat van de drager (afhankelijk van het model), of op een vaste steun.



4 Onderhoud

- Het apparaat moet regelmatig worden gereinigd met schoon water of zeepsop. Gebruik geen oplosmiddelen.
- Spoel het apparaat overvloedig met schoon water.
- Laat uw apparaat niet in de volle zon drogen aan de rand van het zwembad.



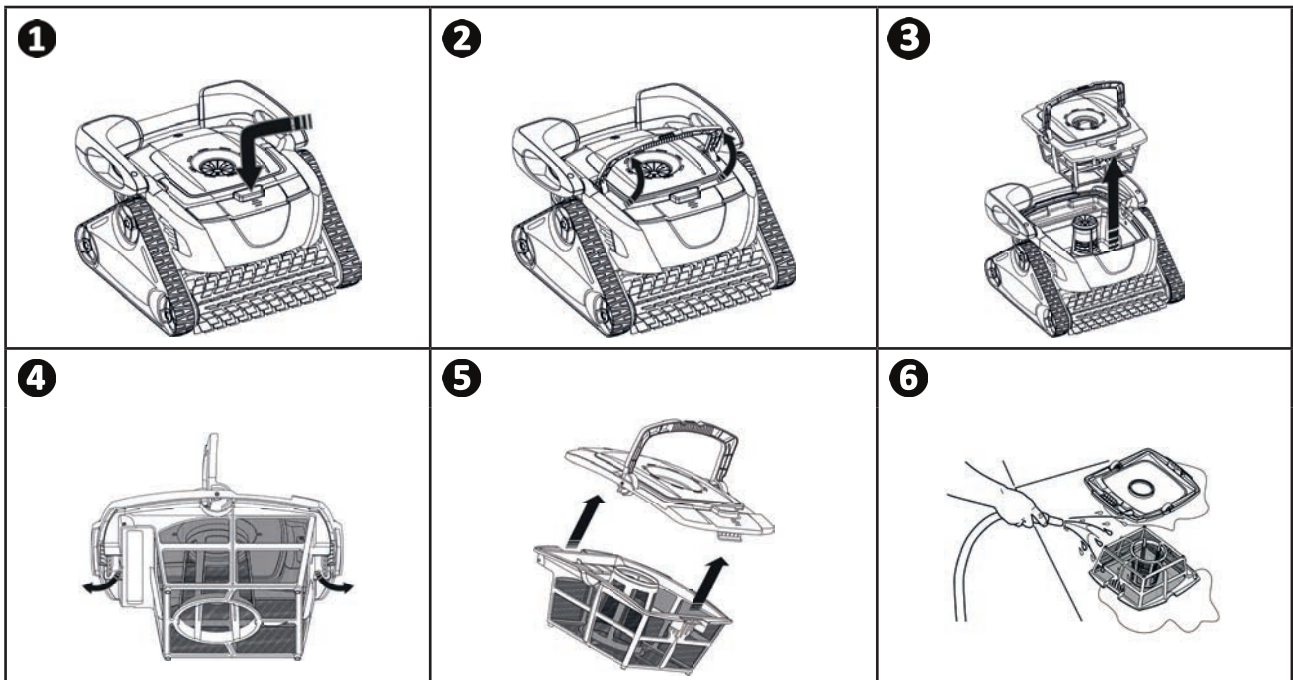
Tip: vervang de filter en de borstels om de 2 jaar

Het wordt aanbevolen om de filter en de borstels elke 2 jaar te vervangen om de correcte werking en optimale prestaties van het apparaat te garanderen.

➤ 4.1 I Reinigen van de filter




- De prestaties van het apparaat kunnen minder zijn als de filter vol of verstopt is.
- Reinig regelmatig de waterfilter om de correcte schoonmaak te garanderen
- Als de filter verstopt is, reinig deze dan met een zure oplossing (witte azijn bijvoorbeeld). Het wordt aanbevolen om dit ten minste eenmaal per jaar te doen omdat de filter verstopt raakt als deze niet wordt gebruikt durende meerdere maanden (winter).



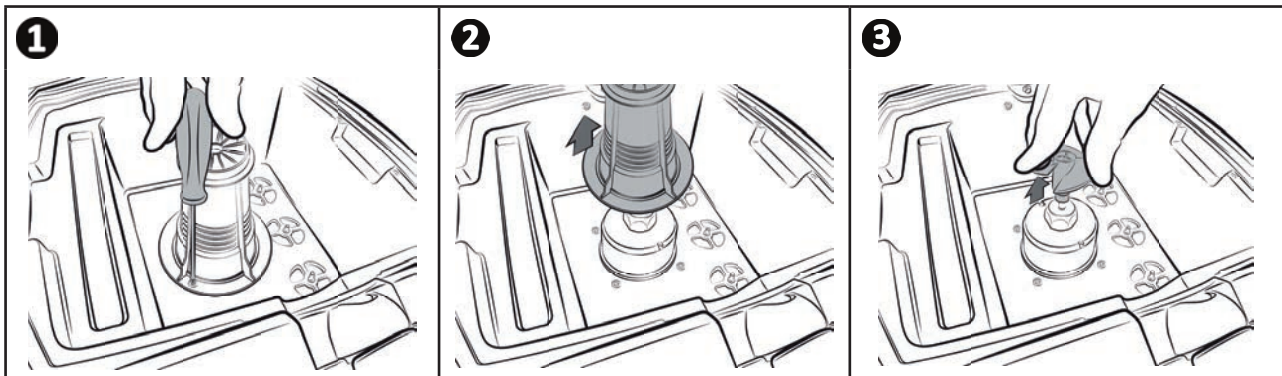
4.2 I Reinigen van de schroef

Voorkom ernstige verwondingen:



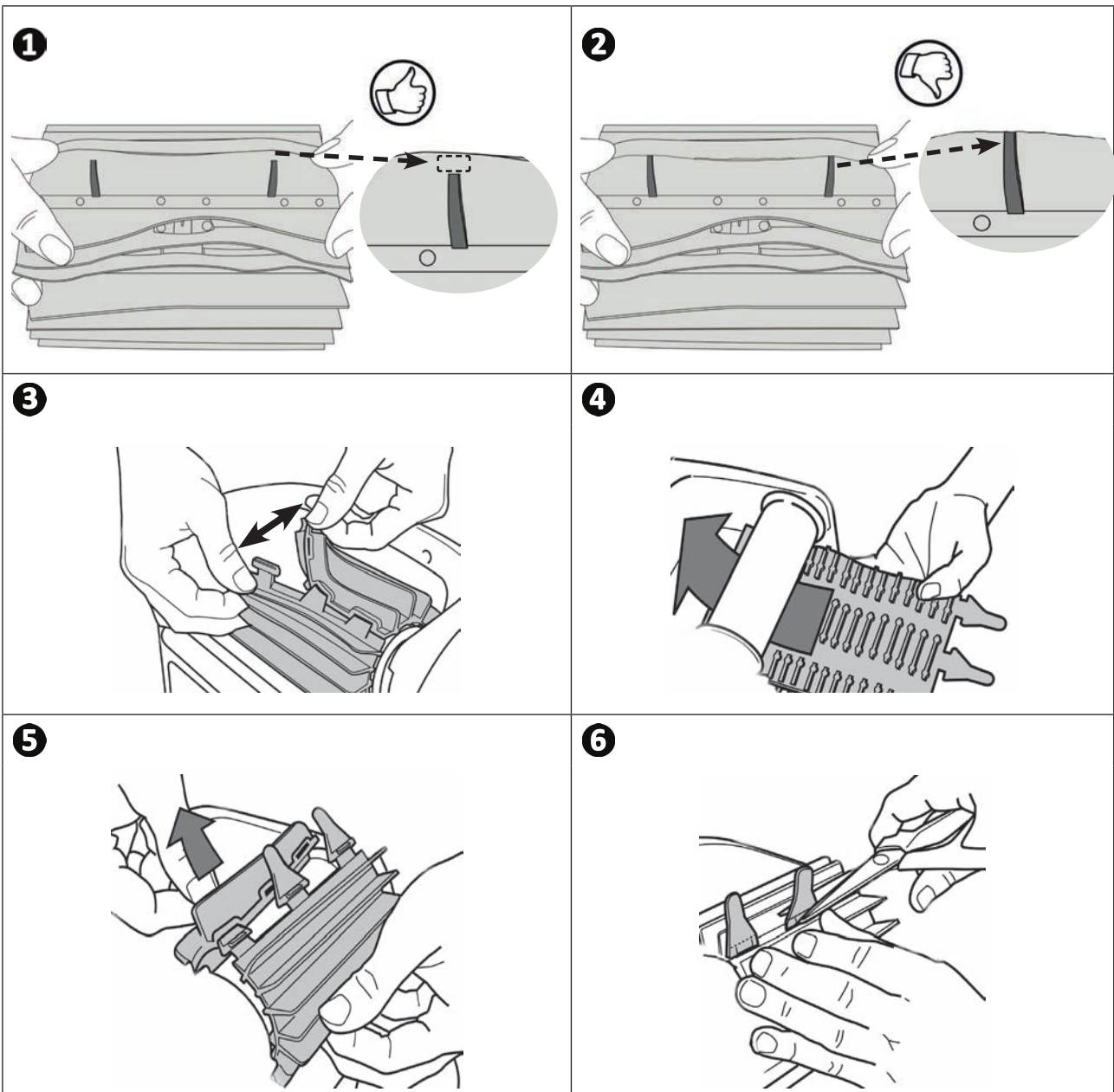
- Ontkoppel de robot van de stroom.
- Draag altijd handschoenen tijdens het onderhoud van de schroef .

- Draai de schroef van het rooster los (zie afbeelding **1**).
- Verwijder voorzichtig het rooster (zie afbeelding **2**).
- Draag handschoenen en trek aan de schroef terwijl u deze stevig vasthoudt (zie afbeelding **3**). Verwijder alle vuil (haren, bladeren, steentjes, ...) dat de schroef kan blokkeren.



➤ 4.3 I Borstels vervangen

- Elke borstel is uitgerust met slijtage-indicatoren, het verschil tussen de indicatoren en het uiteinde van de borstel geeft aan dat de borstel in goede staat verkeert (zie foto 1).
- Wanneer de slijtage-indicatoren verschijnen zoals weergegeven in de afbeelding 2 zijn de borstels versleten en moet deze worden vervangen.
- Om de versleten borstels te verwijderen, haalt u de lippen uit de gaten waarin deze vastzitten. (zie afbeelding 3).
- Om de nieuwe borstels te installeren, steekt u eerst de rand zonder lippen onder de borstelhouder (zie afbeelding 4).
- Rol de borstel om de houder, plaats de lippen in de bevestigingsgaten en trek aan het uiteinde van elke lip om de rand over de gleuf te halen (zie afbeelding 5).
- Knip de lippen af met een schaar, zodat zij op één lijn liggen met de andere lamellen (zie afbeelding 6).

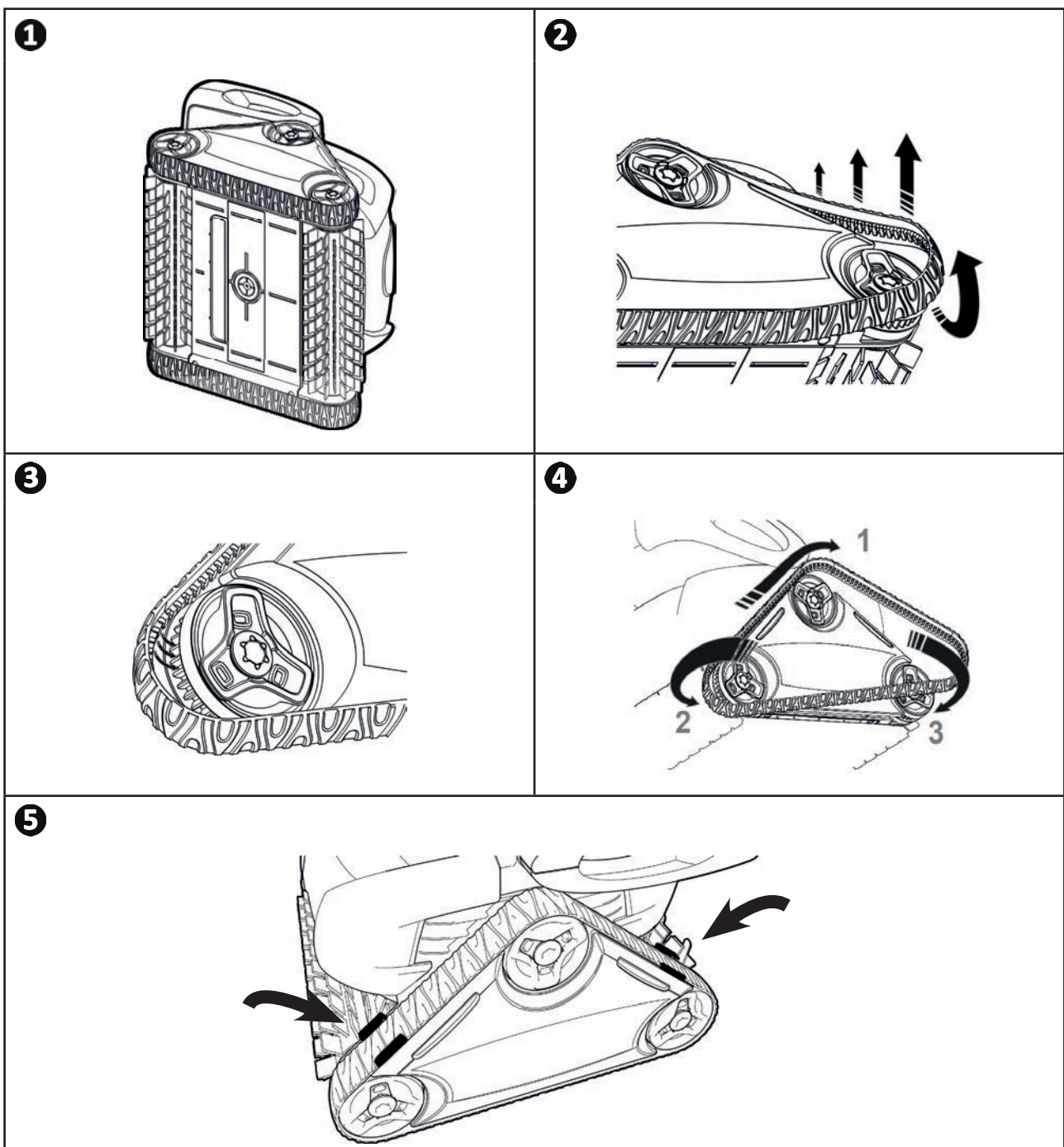


4.4 I Rupsbanden vervangen



- Bij de robots 4450 RX moet het vervangen van de rupsbanden worden uitgevoerd door de verkoper.


- Leg de robot op een zijkant (zie afbeelding 1).
- Begin aan een van de wielen, trek aan de binnenkant van de rupsband om het wiel los te maken (zie afbeelding 2). Verwijder de rupsband vervolgens van de robot.
- Om een nieuwe rupsband te installeren, plaatst u de binnenkant van de rupsband op de groeven van het eerste wiel (zie afbeelding 3).
- Trek de rupsband vervolgens uit tot over het tweede wiel en tenslotte tot over het laatste. Druk op de rupsband om deze goed op de groeven van de wielen (zie afbeelding 4) te plaatsen. Zorg ervoor dat de rupsband passeert onder de geleiders (zie afbeelding 5).









5 Probleemoplossing


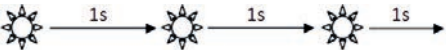

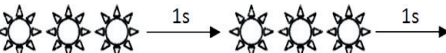


- Wij verzoeken u voordat u contact opneemt met uw dealer in geval van storing aan de hand van de volgende tabellen, eenvoudige controles uit te voeren.
- Als het probleem aanhoudt, dient u contact op te nemen met uw dealer.
-  : Tussenkomen voorbehouden aan gekwalificeerde technici

5.1 I Gedrag van het apparaat

<p>Wanneer de robot in bedrijf is, blijft hij niet goed op de bodem van het zwembad</p>	<p>Hiervoor zijn 3 redenen mogelijk:</p> <ul style="list-style-type: none"> • Er zit nog lucht in de kap van het apparaat. Herhaal de stappen voor het onderdompelen van de robot (zie § “3.3 I Onderdompeling van de robot”). • Het filter is vol of verstopt: het filter reinigen. • De schroef is beschadigd, neem contact op met uw verkoper: 
<p>De robot klimt niet of niet meer tegen de wanden op</p>	<p>Hiervoor zijn 2 redenen mogelijk:</p> <ul style="list-style-type: none"> • Het filter is vol of verstopt: het filter reinigen. • Hoewel het water helder lijkt, kunnen er microscopische algen aanwezig zijn in het zwembad die niet zichtbaar zijn voor het blote oog en die de wanden glad maken en de robot zo verhinderen te klimmen. Voer een chloorschokbehandeling uit en verlaag de pH enigszins. <p>Laat de robot niet in het water tijdens de chloorschok-behandeling</p> <ul style="list-style-type: none"> • De borstels vertonen slijtage: controleer de slijtage-indicatoren “4.3 I Borstels vervangen” Draai vervolgens aan de borstels om de rotaties te controleren. Vervang de borstels indien nodig. <p>Als het probleem aanhoudt, neemt u contact op met uw verkoper. </p>
<p>Bij het starten maakt de robot geen enkele beweging</p>	<ul style="list-style-type: none"> • Controleer of er spanning aanwezig is op het stopcontact waarop de schakelkast is aangesloten. • Controleer of u een schoonmaakcyclus hebt gestart en of de controlelampjes branden. <p>Als het probleem aanhoudt, neemt u contact op met uw verkoper. </p>
<p>De kabel raakt in de war</p>	<ul style="list-style-type: none"> • Niet de hele kabellengte afwikkelen in het zwembad. • Wikkel de nodige kabellengte af in het zwembad en leg de rest van de kabel op de rand van het zwembad.
<p>De robot blokkeert bij de stuwopeningen of de afvoergaten</p>	<ul style="list-style-type: none"> • Stop de filterpomp en start een nieuwe reinigingscyclus. • Plaats de schakelkast midden in de lengte van het zwembad volgens de veiligheidsvoorwaarden, zie “3.4 I Aansluitingen van de elektrische voeding”. Indien de reiniging niet optimaal is, wijzig de locatie van de besturingseenheid en de onderdompeling van de robot.
<p>De robot beklimt de wanden langzaam en stopt onder de waterlijn</p> <p>De robot beklimt de wanden snel en komt boven de waterlijn totdat hij lucht aanzuigt</p>	<ul style="list-style-type: none"> • De robot kan zich anders gedragen, afhankelijk van de coating van het zwembad. Het kan nodig zijn om een parameter te wijzigen om het beklimmen van de wanden te optimaliseren, zie “3.5.4 Het oppervlak controleren”. <p>Als het probleem aanhoudt, neemt u contact op met uw verkoper </p>
<p>De bedieningskast reageert niet op de toetsaanslagen</p>	<ul style="list-style-type: none"> • Trek de stekker uit het stopcontact, wacht 10 seconden en sluit het netsnoer weer aan.

5.2 I Gebruikerswaarschuwingen

Knipperende LED: 	Oplossingen
	<ul style="list-style-type: none"> • Controleer of het apparaat is aangesloten op de schakelkast. Indien nodig los- en weer vastkoppelen met inachtneming van de procedure.
	<ul style="list-style-type: none"> • Controleer of niets verhindert dat de borstels en rupsbanden goed draaien (zand, kabel enz.). Om dit te doen tilt u de rupsbanden op om te controleren of er geen extern voorwerp vast zit in de behuizing.
	<ul style="list-style-type: none"> • Werking van de robot buiten het zwembad. Zorg ervoor dat de robot in het water start (zie § "3.3 I Onderdompeling van de robot") • Controleer of er geen stenen of haar aanwezig zijn in de propeller. • Indien nodig de filter reinigen.



Tip: Informeer de verkoper, in geval van ondersteuning, over de staat van het apparaat om tijd te winnen
 Informeer uw verkoper



Votre revendeur
Your retailer

Modèle appareil
Appliance model

Numéro de série
Serial number

Trouvez plus d'informations et enregistrez votre produit sur
More informations and register you product on

www.zodiac.com



Zodiac Pool Care Europe - Boulevard de la Romanerie - BP 90023 - 49180 St Barthélémy d'Anjou cedex - S.A.S.U. au capital de 1 267 140 € / SIREN 395 068 679 / RCS PARIS

