

HANDLEIDING
TELSA 80 draadloze zwembadstofzuiger
Type ZKOX0007
(EV80CBX/17/EU)



Inhoudsopgave

Veiligheidsinstructies.....	3
Zwembadstofzuiger	3
Externe adapter en lader	5
Technische specificaties	6
Onderdelenschema	7
Aan de slag.....	8
De batterij opladen.....	8
Vorbereiding.....	10
Het handvat monteren	10
Aansluitstuk voor de telescopische arm monteren	10
Het voetstuk van de filterplaat monteren.....	10
Telescopische arm monteren (niet inbegrepen)	11
Werking.....	12
De filter leegmaken	13
Onderhoud en opbergen	15
De batterij wegwerpen.....	16
De batterij verwijderen	17
Problemen oplossen	18

Veiligheidsinstructies

Bij het gebruik van deze TELSA 80 draadloze zwembadstofzuiger, moeten er steeds fundamentele veiligheidsvoorschriften gevolgd worden. Onder andere de volgende voorschriften moeten gevolgd worden:

Zwembadstofzuiger

- Lees alle aanwijzingen die in deze handleiding en op het toestel staan om ernstige of dodelijke verwondingen te voorkomen.
- Dit is geen speelgoed. De TELSA 80 elektrische zwembadstofzuiger en de accessoires moeten buiten het bereik van kinderen bewaard worden.
- Laat kinderen nooit dit toestel bedienen.
- Deze bodemzuiger mag niet worden gebruikt door personen met beperkte fysieke, sensorische of mentale capaciteiten of met gebrek aan ervaring en kennis, tenzij zij de nodige opleiding hebben genoten over het gebruik van het toestel en onder toezicht staan van een persoon die verantwoordelijk is voor hun veiligheid.
- De bodemzuiger moet volledig ondergedompeld zijn voor u hem inschakelt. Het waterpeil moet minstens tot boven de aan/uit knop komen wanneer de zuiger verticaal staat. Als u de zuiger gebruikt wanneer hij zich niet volledig onder water bevindt, kan hij ernstig beschadigd geraken en vervalt de garantie.
- De zwembadstofzuiger is geschikt voor zwembaden tot 3 meter diep.
- Maximale watertemperatuur: 5°C –35°C.
- Gebruik GEEN verlengkabels.
- Gebruik de bodemzuiger niet als hij beschadigd is.
- Vervang de beschadigde onderdelen zo snel mogelijk. Gebruik enkel onderdelen die zijn goedgekeurd door de verdeler of fabrikant.
- Schakel het toestel uit, haal de externe adapter uit het stopcontact en koppel hem los van de lader voor u de bodemzuiger van de lader haalt.
- Koppel de zuiger los van het elektriciteitsnet als u hem wilt onderhouden, bv. de filter schoonmaken.
- Haal de bodemzuiger van de lader en schakel hem uit voor elke reparatie.
- De batterij is een herlaadbare lithium-ion accu. Probeer nooit de accu te vervangen.
- Gebruik de bodemzuiger uitsluitend met de adapter die bij het toestel geleverd werd.
- Gebruik de zuiger niet wanneer er zich personen / dieren in het water bevinden.

- Gebruik deze bodemzuiger NOOIT zonder een filterplaat in perfecte staat, anders vervalt de garantie.
- Gevaar voor beknelling door zuigkracht: deze bodemzuiger veroorzaakt zuigkracht. Zorg ervoor dat haar, lichaamsdelen of losse kledingstukken niet in contact komen met de zuigmond van de bodemzuiger wanneer deze ingeschakeld is.
- Steek geen lichaamsdelen, kleding of andere voorwerpen in de openingen en bewegende delen van de zwembadstofzuiger.
- Gebruik deze bodemzuiger NOOIT om giftige, ontvlambare of brandbare (vloeistoffen) op te zuigen, bv. benzine. Gebruik de zwembadstofzuiger ook niet in de nabijheid van ontplofbare of ontvlambare dampen.
- Probeer op geen enkele manier om deze bodemzuiger te demonteren.
- Probeer nooit om de bodemzuiger te demonteren om zelf de waaier, de motor of de batterij te vervangen.
- Steek nooit een voorwerp in de zuiger om de waaier aan te raken.
- Deze bodemzuiger is enkel geschikt voor gebruik onder water. Het is geen gewone stofzuiger. Gebruik hem NOOIT om iets anders schoon te maken dan uw zwembad/spa.
- Gebruik enkel de originele toebehoren die bij dit toestel worden geleverd.
- Gebruik de bodemzuiger NIET vlak na een chloorshock. Het is aanbevolen om de pomp eerst 24-48 uren te laten draaien.
- Het is niet raadzaam om deze bodemzuiger tegelijkertijd met een andere bodemzuiger/-reiniger te gebruiken.
- Zuig geen harde, scherpe voorwerpen op met dit toestel. Zij kunnen de zuiger of de filter beschadigen.
- Wees voorzichtig wanneer u de zwembadtrappen schoonmaakt.
- Til de bodemzuiger niet op aan de kabel en trek niet aan de kabel om hem uit het stopcontact of het toestel te halen. Zo voorkomt u schade aan de externe adapter en aan de kabel.
- Laad de bodemzuiger binnen op, in een schone, droge, goed verluchte ruimte en een omgevingstemperatuur tussen 5°C en 35°C.
- Laat de bodemzuiger NIET langer dan 20 uur opladen.

- Als u de bodemzuiger gedurende enige tijd niet gaat gebruiken, haalt u hem beter van de lader. Maak de zuiger en toebehoren schoon met een vochtige doek. Laad de bodemzuiger volledig op voor u hem opbergt. Bewaar hem in een goed verluchte ruimte, beschermd tegen zonlicht, hitte, ontstekingsbronnen en zwembadchemicaliën en buiten het bereik van kinderen. Laat de bodemzuiger nooit in het stopcontact zitten wanneer u hem voor langere tijd opbergt. Laad de bodemzuiger om de drie maanden op.

Externe adapter en lader

- Enkel voor gebruik binnenshuis.
- Gebruik de externe adapter en de lader nooit voor andere doeleinden dan het opladen van de batterij die samen met de bodemzuiger werd geleverd.
- Gebruik de externe adapter en de lader niet buitenshuis en stel ze niet bloot aan regen, vocht, vloeistoffen of hitte.
- Bewaar de externe adapter en de lader buiten het bereik van kinderen.
- Gebruik de externe adapter en de lader niet als ze beschadigd zijn.
- Raak de externe adapter en de lader NIET aan met natte handen.
- Raak de bodemzuiger, de externe adapter en de lader NIET aan met natte handen en zonder schoenen terwijl de zuiger aan het opladen is.
- Haal de externe adapter uit het stopcontact wanneer hij niet in gebruik is.
- Probeer nooit om de externe adapter of de lader te openen.
- Als de voedingskabel beschadigd is, moet u hem laten vervangen door de fabrikant, zijn onderhoudsdienst of een andere bevoegde persoon, om elk risico te voorkomen.
- De bodemzuiger en de lader moeten volledig droog zijn voor u de zuiger herlaadt.
- Gebruik de lader enkel zoals in deze handleiding wordt beschreven.
- Sluit de externe adapter aan op een stopcontact met een differentieel stekker (RCD). Raadpleeg een professionele elektricien als u vragen hebt.
- Bovenstaande waarschuwingen en veiligheidsaanwijzingen vormen geen exhaustieve lijst van alle mogelijke risico's en/of verwondingen. Elke zwembad- of spa-eigenaar moet het toestel voorzichtig en met gezond verstand gebruiken.
- Bewaar deze instructies.

Dit product mag niet samen met het huishoudelijk afval worden afgevoerd. Dit product moet worden weggegooid bij een erkende plaats voor het recycleren van elektrische en elektronische apparaten.

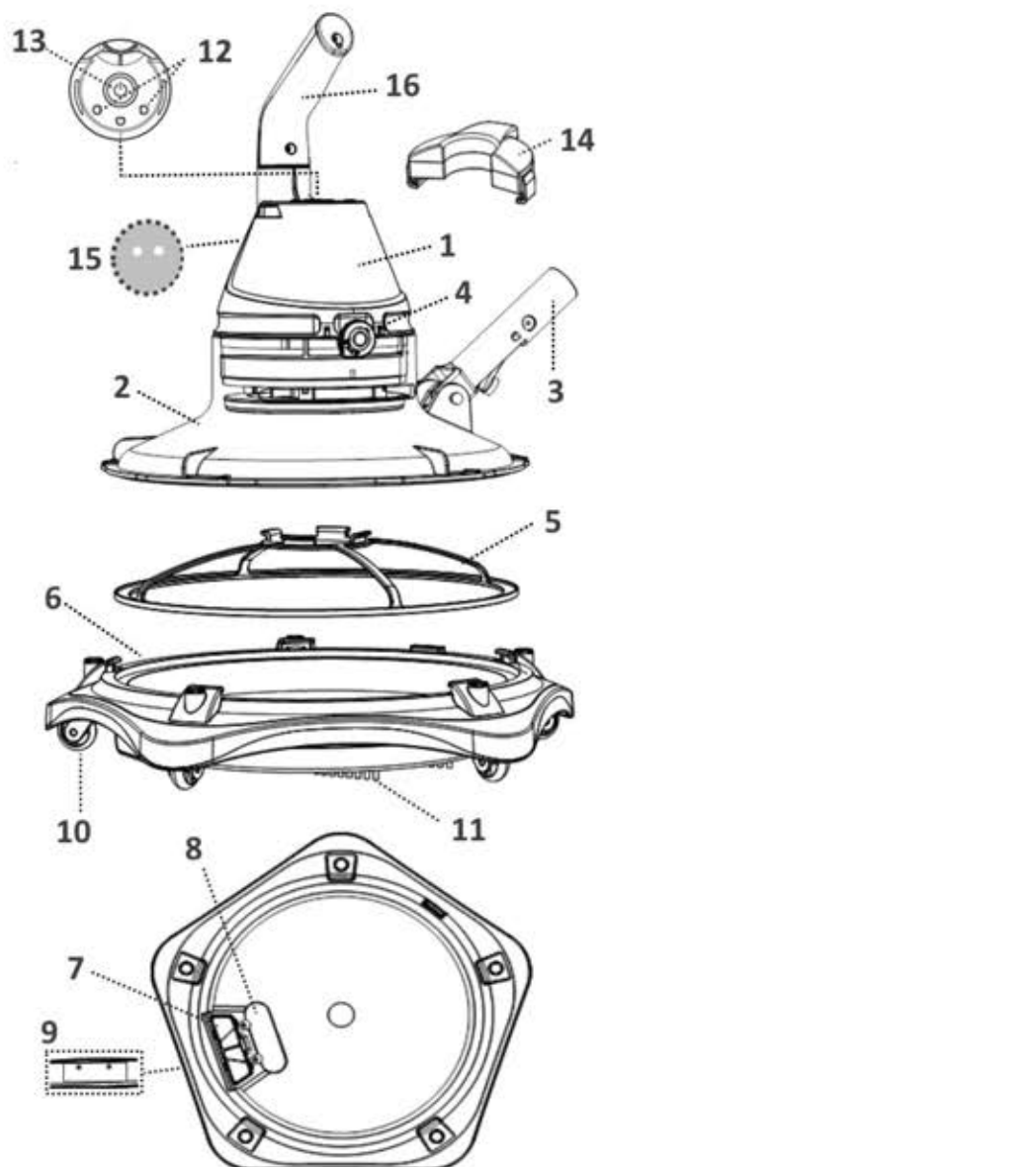
Door het verzamelen en recyclen van afval, helpt u bij het redden van natuurlijke bronnen en bent u er zeker van dat dit product wordt weggegooid op een milieuvriendelijke en gezonde manier.



Technische specificaties

- Batterij: herlaadbare lithium-ion accu, 2000mAH, 11.1V, 22.2Wh
- Laadspanning: 12.6V DC, 1000mA
- Motor: 12V DC

Onderdelenschema



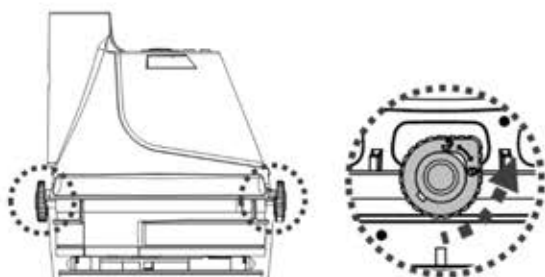
- | | | | |
|---|-------------------------------------|----|------------------------------|
| 1 | Achterstuk | 9 | Waterafvoerklap |
| 2 | Transparant deksel | 10 | Wielen x 5 |
| 3 | Aansluitstuk voor telescopische arm | 11 | Borstelharen |
| 4 | Vergrendelknop x 2 (aan elke kant) | 12 | Contactplaatje voor opladen |
| 5 | Filterplaat | 13 | Aan/uit knop |
| 6 | Voetstuk van de filterplaat | 14 | Laadstation |
| 7 | Afvoerfilter | 15 | Afvoergaten (in het handvat) |
| 8 | Zuigmondklep | 16 | Handvat |

Aan de slag

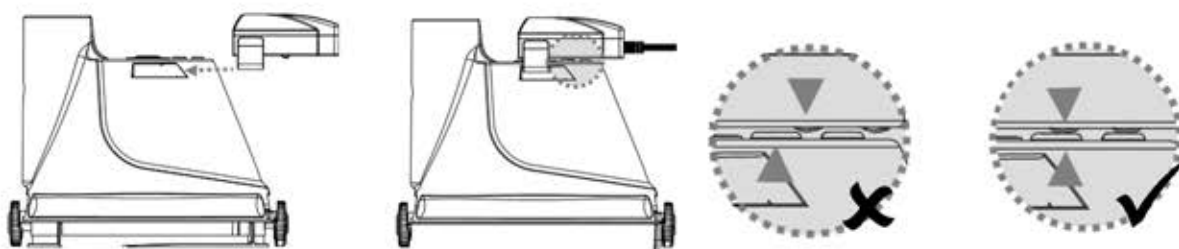
- Laad de bodemzuiger volledig op voor u hem voor het eerst gebruikt.

De batterij opladen

- Laad het toestel binnenshuis op, in een goed verluchte ruimte, beschermd tegen zonlicht, hitte en ontstekingsbronnen, buiten het bereik van kinderen en bij een omgevingstemperatuur tussen 5°C en 35°C.
- Gebruik de externe adapter en de lader niet als ze beschadigd zijn.
- Gebruik enkel de originele, bijgeleverde externe adapter.
- De bodemzuiger en de lader moeten volledig schoon en droog zijn voor u ze gebruikt.
- Draai de vergrendelknop (aan elke kant) tegen de klok in, totdat deze naar de groen stip wijst (de positie om te ontgrendelen) om het achterstuk los te maken van het transparante deksel.

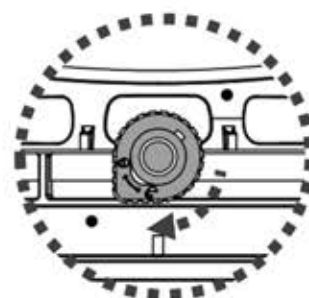


- Plaats het achterstuk (ondersteboven – met de aan/uit knop naar boven gericht) op een vlakke ondergrond. Schuif de haak van de lader in de daartoe voorziene gleuf aan de onderkant van het achterstuk, totdat de haak vast zit. Controleer of de contactplaatjes elkaar raken. Plaats de vrouwelijke aansluiting van de externe adapter in de laadpoort achteraan het laadstation.



- Raak de bodemzuiger, de externe adapter en de lader NIET aan met natte handen en zonder schoenen terwijl de zuiger aan het opladen is.
- Sluit de externe adapter aan op een stopcontact met een differentieel stekker (RCD).
- Laad de bodemzuiger op met de originele, bijgeleverde externe adapter.

- Gebruik GEEN verlengkabels.
- Laad de batterij volledig op voor u het toestel voor het eerst gebruikt.
- Laad het toestel binnenshuis op, in een droge en goed verluchte ruimte, beschermd tegen zonlicht, hitte en ontstekingsbronnen, buiten het bereik van kinderen en bij een omgevingstemperatuur tussen 5°C en 35°C.
- Haal de externe adapter na het opladen altijd uit het stopcontact.
- Laad de bodemzuiger niet langer dan 20 uur opladen.
- Schakel de stroom onmiddellijk uit en haal de externe adapter uit het stopcontact wanneer u een van de volgende omstandigheden opmerkt:
 - Onaangename of ongewone geur
 - Oververhitting
 - Vervorming, barsten, lekken
 - Rook
- Schakel de bodemzuiger uit voor u hem aansluit op de lader.
- Steek de externe adapter in een stopcontact. Wanneer de bodemzuiger begint te laden, wordt het lampje op de externe adapter rood. Het duurt normaal 5-6 uur voor de zuiger volledig opgeladen is. Het lampje wordt groen wanneer de bodemzuiger bijna volledig geladen is. Laad de bodemzuiger voor het eerste gebruik volledig op (ongeveer 5-6 uur).
- Als de motor lawaai maakt, moet u het toestel onmiddellijk uitschakelen door op de aan/uit knop te drukken. Anders kunnen de as-afdichtingen of de motor defect geraken en vervalt de garantie.
- Haal na het laden de externe adapter uit het stopcontact en de aansluiting uit de lader.
- Haal de lader uit de bodemzuiger.
- Wanneer de bodemzuiger volledig opgeladen is (ongeveer 5-6 uur), kan hij normaal gezien 40 minuten werken.
- Zorg dat de vergrendelknop langs beide kanten gedraaid staat naar de ontgrendelingspositie, om het transparante deksel (met filterplaat) opnieuw vast te maken aan het achterstuk. Breng het transparante deksel in de juiste positie ten opzichte van de vergrendelknoppen en draai de vergrendelknoppen met de klok mee, totdat de vergrendelknoppen naar de rode stip gericht zijn. Op deze manier wordt de vergrendeling van het transparante deksel verzekerd. Opgelet: het transparante deksel kan slechts in één positie correct geplaatst worden. De waterafvoerlemp moet naar beneden gericht zijn als u de bodemzuiger horizontaal houdt met behulp van het handvat.

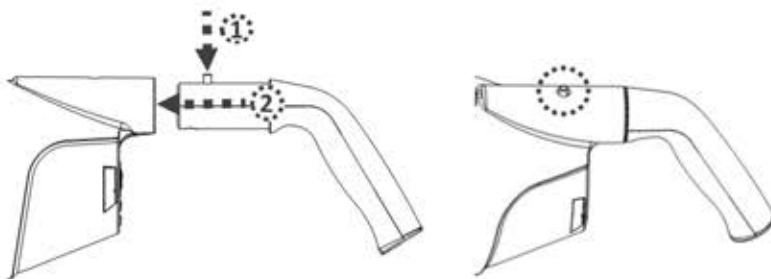


- o De herlaadbare lithium-ion batterij wordt beschouwd als een verbruiksgoed. Ze heeft een beperkte levensduur en zal na verloop van tijd geleidelijk aan oplaadcapaciteit verliezen. Naarmate de bodemzuiger wordt opgeladen en ontladen, zal zijn werkingstijd geleidelijk aan korter worden.
- o Laat de bodemzuiger 30 tot 40 minuten rusten voor u hem weer oplaadt.

Vorbereiding

Het handvat monteren

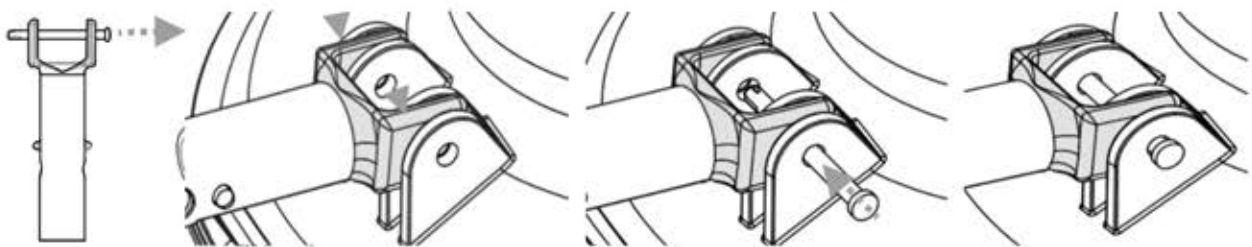
Bevestig het handvat aan de bodemzuiger, zoals u ziet op de tekening. Dit doet u door de zijpin van het handvat in het gat voor de vergrendeling van het handvat op het achterstuk te klikken.



Druk de zijpin naar beneden en trek het handvat achteruit, om het handvat opnieuw los te maken.

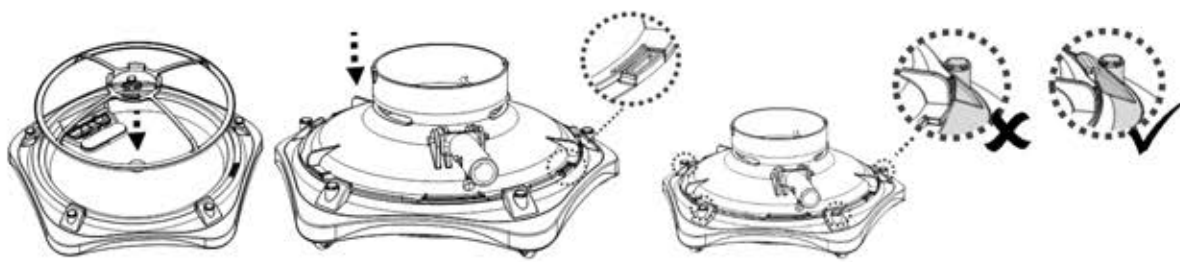
Aansluitstuk voor de telescopische arm monteren

Trek om de vergrendelingspin van het aansluitstuk voor de telescopische arm los te maken. Plaats de gaten vooraan het aansluitstuk voor de telescopische arm in overeenstemming met het scharnierpunt op het transparante deksel. Steek de bevestigingspin door alle gaten, om het aansluitstuk voor de telescopische arm vast te maken aan het transparante deksel.

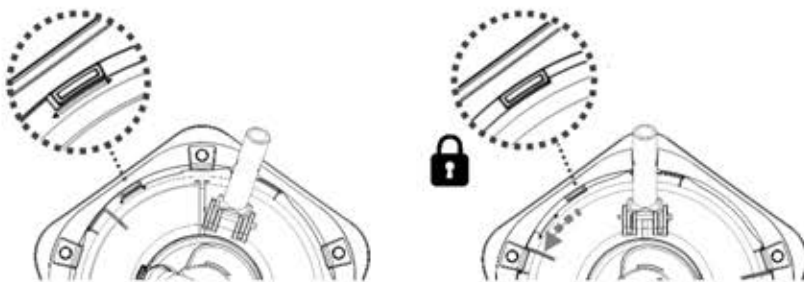


Het voetstuk van de filterplaat monteren

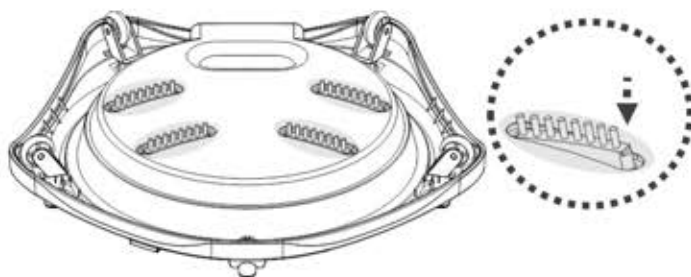
Plaats eerst de filterplaat op het voetstuk. Plaats nadien het transparante deksel bovenop en richt het deksel in overeenstemming met beide oranje markeringen. Zorg ervoor dat de flens van het transparante deksel niet rust op één van de vasthechtpunten in het voetstuk.



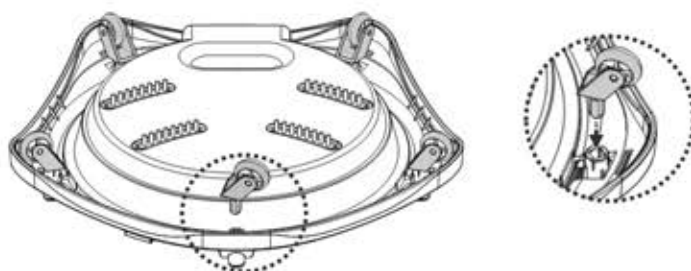
Druk op het klepje om het transparante deksel in dezelfde richting als de rode pijl te draaien (tegen de klok in), totdat alle klepjes in overeenstemming staan met de vasthechtpunten. Hierdoor zal het transparante deksel op de juiste plaats vergrendeld worden.



Plaats alle borstels in de daartoe voorziene uitsparingen aan de onderkant van de bodemzuiger.



Plaats de wielen in de daartoe voorziene gaten aan de onderkant van de bodemzuiger.

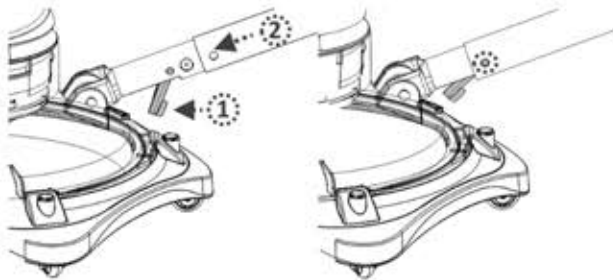


Telescopische arm monteren (niet inbegrepen)

Het aansluitstuk voor de telescopische arm bevat een V-klem om de telescopische arm (niet inbegrepen) in de juiste positie te houden.

Bevestig eerst het handvat aan de bodemzuiger, vooraleer verder te gaan. U hebt dit handvat namelijk nodig om de bodemzuiger vast te houden en om de bodemzuiger in het water te plaatsen en opnieuw uit het water te halen.

Druk op de knop van de V-klem om de zijpinnen in te trekken. Schuif de telescopische arm op het aansluitstuk. Schuif de telescopische arm verder totdat de pinnen van het aansluitstuk vastzitten in de gaten van de telescopische arm. Laat de knop van de V-klem los om de telescopische arm te vergrendelen aan het aansluitstuk.



Druk op de knop van de V-klem om de telescopische arm opnieuw los te maken. Trek vervolgens de telescopische arm achteruit (terwijl de knop nog steeds ingedrukt is) om deze te verwijderen uit het aansluitstuk.

Werking

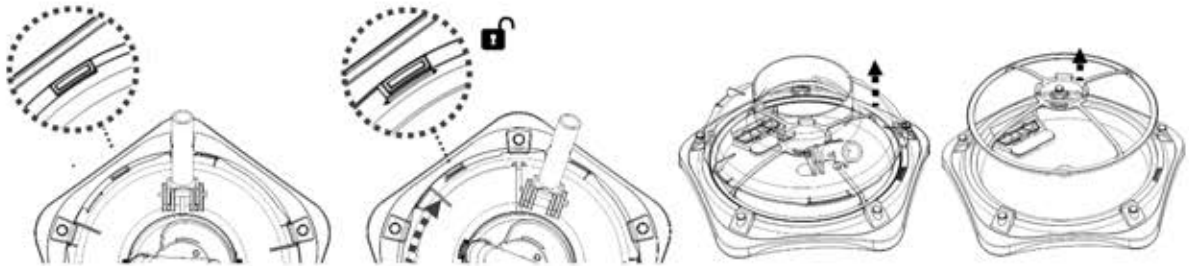
- Gebruik de bodemzuiger niet als hij beschadigd is.
- De smeermiddelen op de o-ring kunnen olievlekken veroorzaken.
- Gebruik de zuiger niet wanneer er zich personen/dieren in het water bevinden.
- De bodemzuiger moet volledig ondergedompeld zijn voor u hem inschakelt. Het waterpeil moet minstens tot boven de aan/uit knop komen wanneer de zuiger verticaal staat. Als u de zuiger gebruikt wanneer hij zich niet volledig onder water bevindt, kan hij ernstig beschadigd raken en vervalt de garantie.
- De zuiger is geschikt voor zwembaden tot 3 meter diep.
- Maximale watertemperatuur: 5°C –35°C
- Gebruik de bodemzuiger NIET zonder een filterplaat in goede staat. Als u de zuiger gebruikt zonder een filterplaat in goede staat, vervalt de garantie.
- Gevaar voor beknelling door zuigkracht: deze bodemzuiger veroorzaakt zuigkracht. Zorg ervoor dat haar, lichaamsdelen of losse kledingstukken niet in contact komen met de zuigmond van de bodemzuiger wanneer deze ingeschakeld is.
- Steek geen lichaamsdelen, kleding of andere voorwerpen in de openingen en bewegende delen.

- Gebruik deze bodemzuiger NOOIT om giftige, ontvlambare of brandbare (vloeistoffen) op te zuigen, bv. benzine. Gebruik de zuiger ook niet in de nabijheid van ontplofbare of ontvlambare dampen.
- Dek de gleuf aan de zijkant van de zuiger NIET af tijdens het gebruik, om schade aan de waaier/motor te voorkomen.
- Steek nooit een voorwerp in de zuiger om de rotor aan te raken.
- Gebruik enkel de originele toebehoren die bij dit toestel worden geleverd.
- Gebruik de bodemzuiger NIET vlak na een chloorshock. Het is raadzaam om de pomp eerst 24-48 uren te laten draaien.
- Het is niet raadzaam om deze bodemzuiger tegelijkertijd met een andere bodemzuiger/-reiniger te gebruiken.
- Laat de bodemzuiger NIET in het water wanneer u hem niet gebruikt of wanneer de batterij bijna leeg is, want dan kan er water in binnendringen.
- Breng de bodemzuiger naar de zijkant van uw zwembad/spa. Dompel de zuiger onder water en druk op de aan/uit knop om hem in te schakelen. Plaats de bodemzuiger altijd met de onderkant naar beneden in het water. Anders kan het aansluitstuk voor de telescopische arm plooien en beschadigd geraken. Zorg ervoor dat het handvat steeds gemonteerd is. Houd de bodemzuiger steeds tegelijkertijd vast aan het handvat en aan de telescopische arm, om de bodemzuiger in het water te plaatsen.
- Haal de bodemzuiger altijd met de onderkant naar beneden uit het water, zodat het water kan weglopen langs de waterafvoerlemp. Het water zal weglopen langs de handgreep / het koppelstuk en de afvoergaten in de uitsparing voor de handgreep op het achterstuk van de bodemzuiger. Haal de bodemzuiger altijd met de onderkant naar beneden uit het water. Anders kan het aansluitstuk voor de telescopische arm plooien en de bodemzuiger beschadigen tijdens het gebruik. Houd de bodemzuiger steeds tegelijkertijd vast aan het handvat en aan de telescopische arm, om de bodemzuiger uit het water te halen.
- Spoel de bodemzuiger na elk gebruik met schoon water. Gebruik GEEN schoonmaakmiddelen.

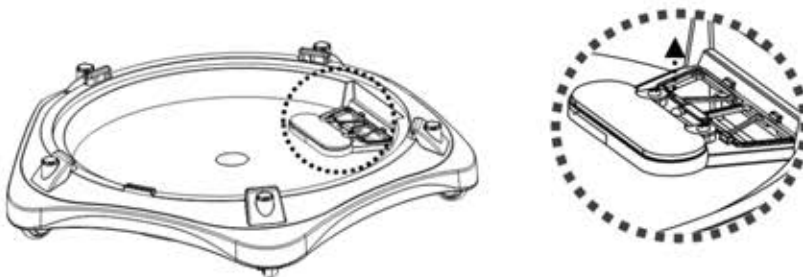
De filter leegmaken

- Als u de bodemzuiger gebruikt zonder filterplaat, vervalt de garantie.
- Maak de filterplaat voor en na elk gebruik schoon voor een maximale efficiëntie.
- Als de bodemzuiger aan het laden is, moet u eerst de externe adapter uit het stopcontact halen en de zuiger van de lader halen.
- Leg de bodemzuiger op een stabiele ondergrond.
- Maak het achterstuk los van het transparante deksel.

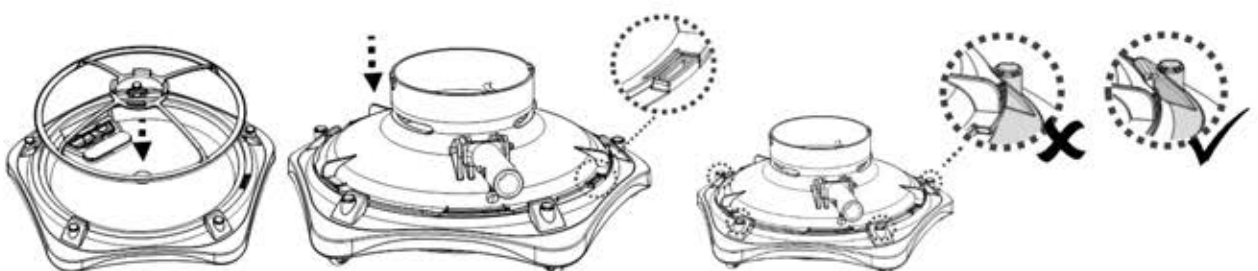
- Druk op de klepjes van het transparante deksel en draai de klepjes met de klok mee, totdat de oranje markeringen op het transparante deksel en op het voetstuk overeenstemmen. Verwijder het transparante deksel van het voetstuk. Gebruik de kleine handgrepen bovenaan het filterdeksel, om het deksel van het voetstuk te halen en toegang te krijgen tot de vuilresten.

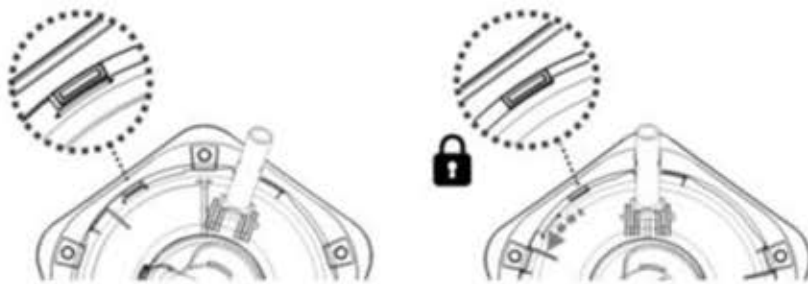


- Verwijder alle vuilresten uit het voetstuk, de zuigmondklep en de afvoerfilter. Gebruik water om het volledige voetstuk te reinigen. Beweeg de randen van de filterplaat zacht, om de filterplaat los te maken. Als de afvoerfilter beschadigd is, vervang deze dan vooraleer de bodemuiger opnieuw te gebruiken.



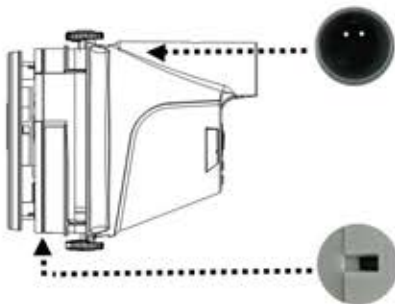
- Verwijder de afvoerfilter nooit. Zonder deze afvoerfilter, zullen de vuilresten ontsnappen uit het voetstuk tijdens het gebruik van de bodemuiger.
- Draai deze stappen om, om de filter en het deksel opnieuw op het voetstuk te bevestigen. Zorg ervoor dat de flens van het transparante deksel correct geplaatst wordt ten opzichte van de vasthechtpunten (onder de vasthechtpunten).





Onderhoud en opbergen

- De batterij zal ontladen tijdens de opslag. Laad de bodemzuiger volledig op voor u hem opbergt.
- Herlaad de batterij minstens om de drie maanden wanneer hij niet in gebruik is.
- Haal de externe adapter uit het stopcontact en trek de aansluiting van de adapter uit de lader.
- Verwijder de toebehoren van de bodemzuiger. Spoel de bodemzuiger en de toebehoren indien nodig met schoon water. Gebruik GEEN schoonmaakmiddelen.
- Laat het water weglopen uit het achterstuk van de bodemzuiger via de gaten in het compartiment dat de handgreep en de aansluiting voor de telescopische arm verbindt, en via het gat in het achterstuk zelf.



- Laat het water weglopen uit het handvat door het gat aan de onderkant van het handvat.
- Maak de bodemzuiger en zijn toebehoren schoon met een vochtige doek en droog ze af.
- De bodemzuiger en de toebehoren in een goed verluchte ruimte, beschermd tegen zonlicht, hitte, ontstekingsbronnen en zwembadchemicaliën en buiten het bereik van kinderen bewaren. De omgevingstemperatuur moet 10°C – 25°C bedragen. Bij een hogere temperatuur is het mogelijk dat de batterij minder lang meegaat.
- Probeer op geen enkele manier om de bodemzuiger te demonteren.
- Probeer nooit om de bodemzuiger te demonteren om zelf de waaier, de motor of de batterij te vervangen.

- Duw / trek het beschadigde wiel uit het daartoe voorziene gat, om het beschadigde wiel te vervangen. Plaats nadien een nieuw wiel in het gat.
- Overdreven hitte kan schadelijk zijn voor de batterij en haar levensduur verkorten.
- De batterij die bij de bodemzuiger wordt geleverd gaat ongeveer 300 laadcycli mee (bij een correct gebruik). De volgende symptomen wijzen op een verkorte levensduur van de batterij:
 - De batterij lijkt beschadigd of laadt niet volledig op.
 - De werkingstijd van de batterij is aanzienlijk korter. Noteer hoe lang de batterij meegaat de eerste keren dat u het toestel gebruikt (na een volledige oplaadbeurt). Die duur kan dienen als referentie voor de werkingstijd van oudere batterijen.
- Verwijder de batterij uit de bodemzuiger voor u deze wegwerpt.
- Koppel de bodemzuiger los van het elektriciteitsnet wanneer u de batterij verwijdert.
- Voer de batterij veilig af, in overeenstemming met de plaatselijke voorschriften of reglementen.
- Incorrect onderhoud kan de levensduur van de batterij verkorten en kan hierdoor invloed hebben op de capaciteit van de batterij.

De batterij wegwerpen

- De bodemzuiger is uitgerust met een onderhoudsvrije, herlaadbare lithium-ion accu, die u correct moet afvoeren. Recycling is verplicht; neem contact op met de plaatselijke overheid voor meer informatie.
- Probeer nooit een accu te demonteren.
- Verwijder alle persoonlijke voorwerpen, zoals ringen, armbanden, halsbanden en horloges, wanneer de accu losgekoppeld is van de bodemzuiger.
- Een batterij kan voldoende kortsluitstroom veroorzaken om een ring of dergelijke te versmelten met het metaal, met ernstige brandwonden als gevolg.
- Draag volledige oogbescherming, handschoenen en beschermende kleding wanneer u de accu verwijdert.
- Raak de kabels niet aan en zorg ervoor dat ze geen metalen voorwerpen raken, want dat kan vonken veroorzaken en/of kortsluiting in de batterij.
- Rook niet en vermijd vonken of vlammen in de nabijheid van de batterij of de bodemzuiger.
- Stel de batterij niet bloot aan vuur of hitte, anders kan hij ontploffen.
- Wanneer er vloeistof uit de batterij lekt, is deze beschadigd. Raak de vloeistof niet aan en steek de beschadigde batterij in een plastic zak.

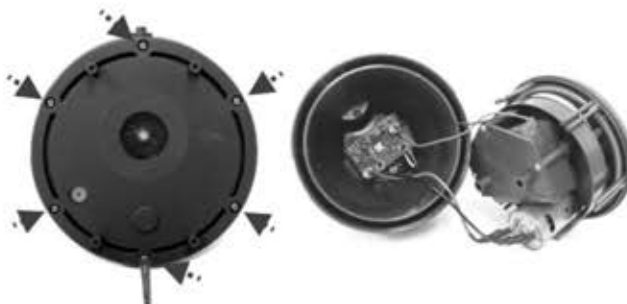
- Als de gelekte vloeistof toch in contact komt met huid of kleding, moet u deze onmiddellijk afwassen met zeep en water.
- Als de gelekte vloeistof in contact komt met de ogen: de ogen onmiddellijk spoelen met stromend water gedurende minstens 15 minuten, zonder te wrijven. Raadpleeg indien nodig een arts.

De batterij verwijderen

- Aanbevolen gereedschap (niet inbegrepen): een kruisschroevendraaier.
- Draai de vergrendelknop (aan elke kant) tegen de klok in, totdat deze naar de groen stip wijst (de positie om te ontgrendelen) om het achterstuk los te maken van het transparante deksel.
- Gebruik de schroevendraaier om de 4 schroeven op de bovenste plaat los te schroeven. Maak vervolgens de bovenste plaat los van het achterstuk om het deksel van het achterstuk bloot te leggen.



- Schroef de 6 schroeven los en verwijder het deksel om de PCBA, de motor en de accu bloot te leggen.



- Druk op de clip op de connector en trek deze vervolgens achteruit, om de batterijverbindingsdraad los te maken. Wikkel de connector onmiddellijk in isolatietape om kortsluiting veroorzaakt door contact van beide draadterminals te voorkomen.



- Schroef de 3 schroeven los, om deksel van het batterijcompartiment los te maken. Verwijder de accu uit het compartiment.



Problemen oplossen

Probleem	Mogelijke oorzaak	Oplossing
De bodemzuiger zuigt geen vuil op.	De batterij is bijna leeg.	Laad de batterij op.
	De waaier is geblokkeerd.	Schakel de bodemzuiger uit en kijk in de opening in het midden van de bodemzuiger of er een groot stuk vuil in de waaier steekt. Is dat het geval, probeer het dan heel voorzichtig te verwijderen met een klein werktuig. Neem indien nodig contact op met uw handelaar voor verdere instructies. Schakel de bodemzuiger altijd uit voor u enig onderhoud uitvoert.
	De waaier is defect.	Neem contact op met uw handelaar om de waaier te laten vervangen.
	De filter is vol.	Maak indien nodig de filter schoon.
	Grotere vuilresten / een groter volume vuilresten.	Verwijder de borstels aan de onderkant van de bodemzuiger.
Er komt vuil uit de filter.	De zuigmondklep is stuk.	De zuigmondklep werkt als een deur die voorkomt dat het vuil uit de filter ontsnapt. Neem contact op met uw handelaar voor reserveonderdelen en instructies.
	De afvoerfilter is beschadigd.	Vervang de afvoerfilter door een nieuw exemplaar.

De handgreep / het aansluitstuk voor de telescopische arm kan niet stevig worden bevestigd.	De zijpin is stuk.	Vervang de handgreep / het koppelstuk door een nieuw exemplaar.
De bodemzuiger laadt niet op.	De batterij is beschadigd.	Neem contact op met uw handelaar om de batterij te laten vervangen. Open de bodemzuiger NIET om de batterij zelf te vervangen. Dat kan ernstige of dodelijke verwondingen veroorzaken en de garantie zal dan ook vervallen.
	De contactplaatjes van de lader en de zuiger raken elkaar niet.	Controleer of de lader correct op de zuiger is aangebracht, zodat hun contactplaatjes elkaar raken.
	De externe adapter is defect.	Neem contact op met uw handelaar om de adapter te laten vervangen. Als u de verkeerde externe adapter gebruikt, kan de bodemzuiger/batterij beschadigd raken en vervalt de garantie.
De bodemzuiger beweegt niet soepel.	Het wiel is geblokkeerd / beschadigd.	Verwijder de vuilresten uit de wielen. Vervang de beschadigde exemplaren door nieuwe wielen.
	De borstels aan de onderkant van de bodemzuiger zijn beschadigd.	Vervang de beschadigde borstels door nieuwe exemplaren.