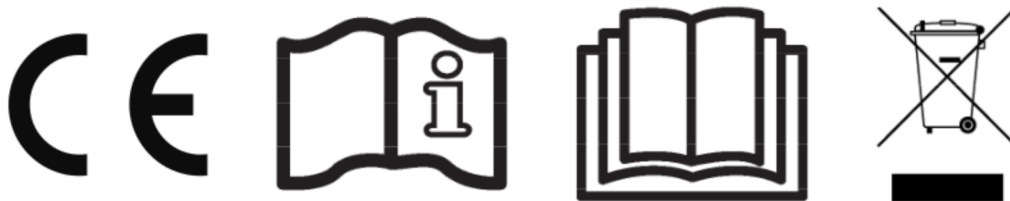
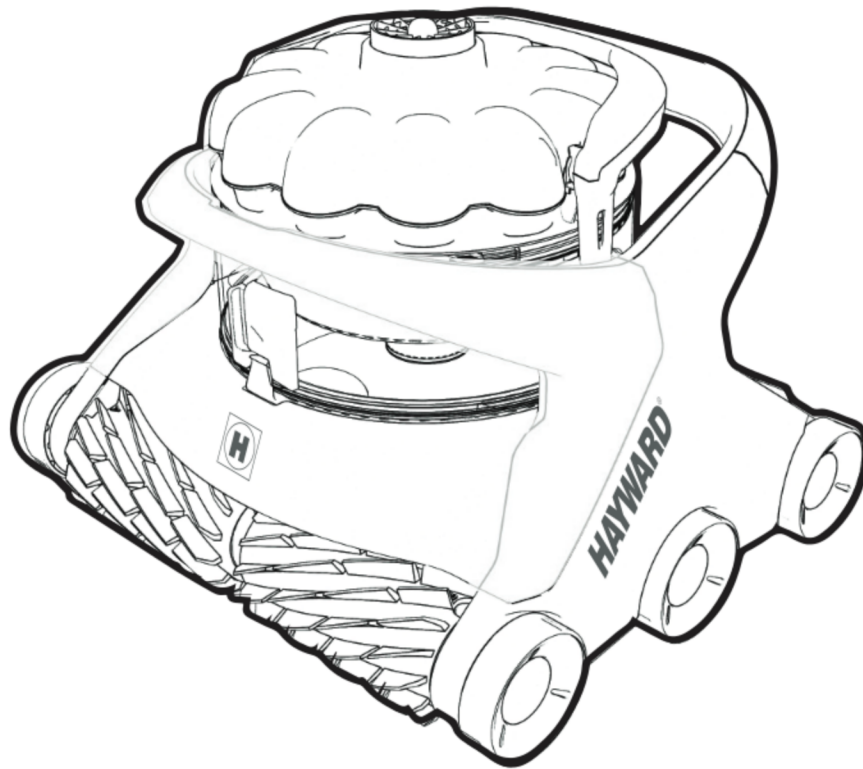


# AquaVac<sup>®</sup> 6 Series



## AquaVac<sup>®</sup> 6 Series

**BEWAAR DEZE HANDLEIDING VOOR TOEKOMSTIG GEBRUIK**

# BELANGRIJKE VEILIGHEIDSVOORSCHRIFTEN

Bij de installatie en het gebruik van dit elektrische apparaat moeten de volgende fundamentele veiligheidsvoorschriften in acht worden genomen. Het niet naleven van deze veiligheidsvoorschriften kan materiële schade, ernstig letsel en zelfs de dood ten gevolge hebben.



## LEES EN VOLG ALLE ONDERSTAANDE INSTRUCTIES



**Waarschuwingssymbool** voor veiligheidsrisico's. Wanneer u dit symbool op uw installatie of in deze handleiding ziet, moet u de bijbehorende veiligheidsterm lezen om verwondingsgevaar te voorkomen.

**WAARSCHUWING** waarschuwt voor gevaren die ernstig letsel, de dood of zware materiële schade kunnen veroorzaken als de veiligheidsvoorschriften niet worden nageleefd.

**LET OP** waarschuwt voor gevaren die licht of matig letsel en/of lichte tot matige materiële schade veroorzaken of kunnen veroorzaken als de veiligheidsvoorschriften niet worden nageleefd. Dit kan ook de aandacht van de gebruikers vestigen op onvoorspelbaar en gevaarlijk gedrag.

### WAARSCHUWING - KANS OP LETSEL

- Let vooral op kinderen en huisdieren en laat ze niet met de robot spelen – de robot is geen speelgoed.
- Houd kinderen uit de buurt van de robot wanneer deze in bedrijf is.
- Dit apparaat kan worden gebruikt door kinderen vanaf 8 jaar en door personen met lichamelijke, zintuiglijke of verstandelijke beperkingen of door personen zonder ervaring of kennis, mits zij onder behoorlijk toezicht staan of instructies voor het veilige gebruik van het apparaat hebben gekregen en zij de risico's hebben begrepen. **VERBOD UW KINDEREN OM DIT PRODUCT TE GEBRUIKEN.**
- Gebruik **NOOIT** het zwembad wanneer de robot in bedrijf is.
- Koppel de robot steeds los en verwijder hem voordat u het zwembad gebruikt.

### WAARSCHUWING - KANS OP ELEKTRISCHE SCHOKKEN

- Alle elektrische aansluitingen **MOETEN** voldoen aan de in het land van gebruik geldende voorschriften en regels (zie tabel aan het einde van dit document). Neem steeds de lokale voorschriften in acht. Een te grote spanning kan elektrische schokken, brandwonden en de dood of zware materiële schade veroorzaken.
- De robot moet worden gevoed op een **zeer lage veiligheidsspanning (Safety Extra Low Voltage - SELV)** via de meegeleverde voedingskast.
- De voedingskast van de robot moet zich op minimaal 3,5 m (11,5') bevinden van de dichtstbijzijnde zwembadrand.
- Om de kans op elektrische schokken te verminderen, **MAG U GEEN VERLENGSNOER** gebruiken om het apparaat op het net aan te sluiten. Dit kan gevaar opleveren en/of uw robot

### WAARSCHUWING - KANS OP ELEKTRISCHE SCHOKKEN

beschadigen. Voorzie een stopcontact op de juiste plaats conform de plaatselijke bouwvoorschriften.

- Sluit de voedingskast van het net af voordat u werkzaamheden aan de robot uitvoert. Over het algemeen sluit u de voedingskast van het net af voordat u werkzaamheden aan het betreffende apparaat uitvoert.
- Stop de voedingskabel niet in de grond. Gebruik de robot niet als de voedingskabel beschadigd is. Als de kabel van de voedingskast beschadigd is, moet u deze door de fabrikant, de klantenservice of een andere bevoegde professional laten vervangen om elektrische schokken te voorkomen.
- In de **Verenigde Staten en Canada** moet de voedingskast worden aangesloten op een elektriciteitsnet dat van een aardlekschakelaar (ALS) is voorzien. Neem contact op met een gekwalificeerde elektricien als u niet weet of het net van een ALS is voorzien. De goede werking van de ALS moet regelmatig worden getest. Druk op de testknop om de ALS te testen. De ALS moet dan de stroom uitschakelen. Druk vervolgens op de resetknop. De stroom moet dan opnieuw zijn ingeschakeld. Als de ALS niet reageert zoals hierboven is beschreven, is hij defect. Als de ALS de voeding van de robot buiten een testfase uitschakelt, is er een aardlek en bestaat er dus kans op elektrische schokken. In dit geval moet u de voedingskast van de robot niet gebruiken. Sluit de voedingskast van de robot van het net af en neem contact op met de fabrikant.
- In **Europa, Australië en Nieuw-Zeeland** moet de robot van stroom worden voorzien via een aardlekschakelaar (ALS) met een maximale gevoeligheid van 30 mA. Neem contact op met een gekwalificeerde elektricien als u niet weet of het net van een ALS is voorzien.
- Het stopcontact mag nooit in het water zitten.

**BEWAAR DEZE INSTRUCTIES**



# GEBRUIKSINSTRUCTIES EN BELANGRIJKE INFORMATIE

## TE LEZEN VOOR GEBRUIK

- Laat de robot niet buiten het water werken. Dit zou de motorpakking beschadigen en de garantie ongeldig maken.
- Haal de robot niet uit het zwembad door hem via het snoer langs de wand omhoog te trekken. Dit kan de robot en/of de zwembadwand beschadigen.

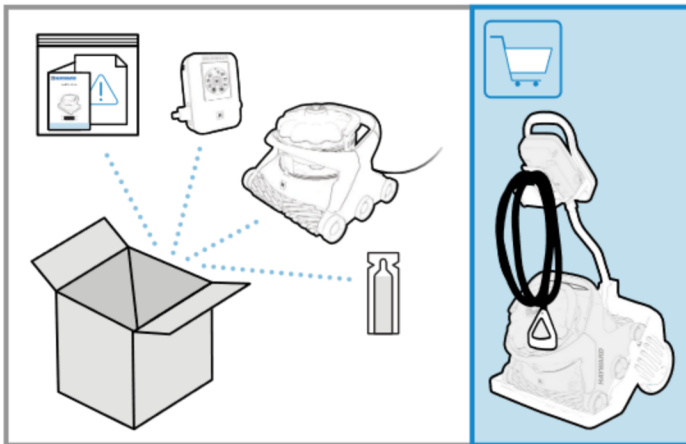
## LET OP - KANS OP MATERIËLE SCHADE

- Gebruik de robot niet langer dan nodig is om het bad te reinigen. Een overmatig en onnodig gebruik veroorzaakt een vroegtijdige slijtage van de robotonderdelen.
- Controleer regelmatig de robot, de kabels en de voedingskast. Gebruik ze niet als ze beschadigd zijn of als de robot scherpe randen heeft. Dit kan het zwembad beschadigen.
- Reinig de filters of de vuilverzamelaar grondig na elk gebruik van de robot of zo vaak als nodig is voor een optimale werking van de robot.
- Berg de robot nooit op met vervuilde filters of een volle vuilverzamelaar.

## BEDRIJFSVOORWAARDEN

- Watertemperatuurlimieten: Minimaal 10°C (50°F), maximaal 35°C (95°F). Maximale werkdiepte: 3 m (10').
- Elk gebruik van de robot buiten deze temperatuurlimieten kan de prestaties van de robot nadelig beïnvloeden en vroegtijdige slijtage of defecten veroorzaken.
- Omgevingstemperatuur: maximaal 40°C (104°F).
- Om onherstelbare schade te voorkomen bij blootstelling van de voedingskast aan zeer hoge temperaturen, verlaagt de voedingskast de snelheid van de robot of onderbreekt hij zelfs de werking van de robot totdat de temperatuur tot een aanvaardbaar niveau is gedaald. Om de kans op oververhitting en prestatievermindering te verkleinen, wordt aanbevolen de voedingskast tegen direct zonlicht te beschermen en verstoppingen in de ventilator te voorkomen.

## De robot uitpakken en voorbereiden



### INHOUD VAN DE DOOS

- Zakje met de gebruiksaanwijzing, de garantie en de productinformatie (modelnummer en serienummer)
- Zakje met accessoires
  - Bevestigingspen van het handvat van het wagentje
  - Smeermiddel voor de pakkingen van de collector
- Robot met stroomkabel
- Voedingskast
- Wagentje (optioneel voor sommige modellen)

### UITPAKKEN

- Haal de inhoud voorzichtig eruit via de bovenzijde van de doos. Leg de doos niet op zijn kant om er de inhoud uit te halen, want sommige onderdelen kunnen uit de doos vallen en beschadigd worden
- Controleer de inhoud van de doos
- Lees aandachtig de gebruiksaanwijzing
- Zet het wagentje in elkaar (indien meegeleverd met het product)

## Alleen voor de versie met WiFi-verbinding

Download en installeer de Hayward AquaVac Connect-applicatie op uw smartphone.



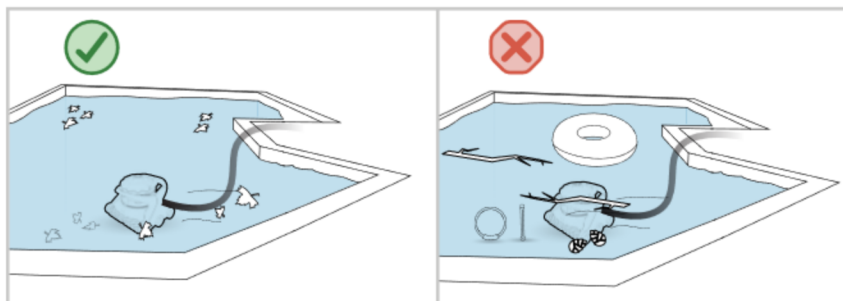
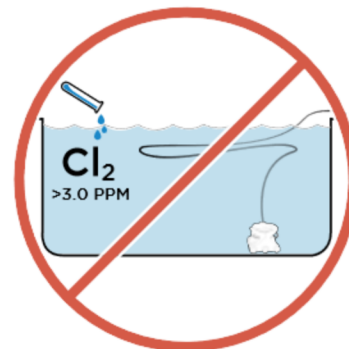
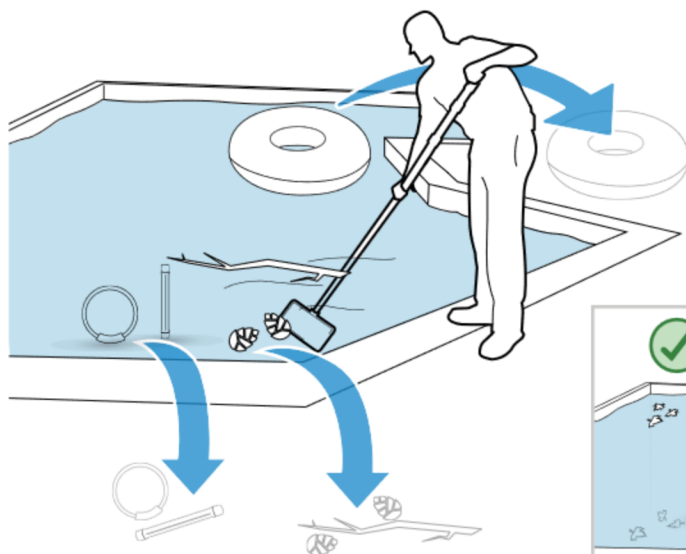
# Het zwembad voorbereiden



pH: 7.2 - 7.8  
Chlorine: 1.0-3.0 PPM  
Total Alkalinity: 80 - 120 PPM



50° - 100° F  
10° - 37° C



## HET ZWEMBAD VOORBEREIDEN

- **GEBUIK NOOIT HET ZWEMBAD WANNEER DE ROBOT IN BEDRIJF IS.**
- Haal speelgoed, thermometers en andere accessoires uit het zwembad voordat u de robot gebruikt, want deze kunnen de robot of het zwembad beschadigen. Verwijder het grof vuil met de hand voordat u de robot in het zwembad onderdompelt.
- Het chemisch evenwicht van het water kan de prestaties van de robot beïnvloeden, de slijtage van sommige onderdelen versnellen en de frequentie van de onderhoudsbeurten verhogen.
- **HAAL DE ROBOT UIT HET BAD VOORDAT U EEN SCHOKBEHANDELING MET CHLOOR UITVOERT.**
- Stel de pH in en houd deze tussen 7,2 en 7,8.
- Houd het vrije chloorgehalte tussen 1,0 en 3,0 ppm. Gebruik de robot nooit als het chloorgehalte (of dat van een ander oxidans) buiten deze concentratiegelimieten valt.
- De totale alkaliteit (TAC) moet altijd tussen 80 en 150 ppm liggen.
- Test regelmatig het water en herstel het chemisch evenwicht om het water gezond te houden en uw installatie te beschermen.

## NORMALE VUILVERZAMELING

- De SpinTech™ vuilverzamelaar is ontworpen voor het verzamelen van het meeste zichtbare vuil via een selectief scheidingssysteem.
- De robot maakt gebruik van een innovatieve technologie zonder filter om het vuil zonder verstoppingen te verzamelen. Dankzij het TouchFree™ systeem kunt u de collector leegmaken zonder in aanraking te komen met het vuil. De robot is niet ontworpen om zeer fijne deeltjes te filtreren.
- De in het bad aanwezige fijne deeltjes of algen worden opnieuw in suspensie gebracht om door het filtratiesysteem van het zwembad te worden opgevangen. Het is normaal om fijne deeltjes uit de robot te zien komen wanneer het water zeer fijne stofdeeltjes bevat.

## ⚠ LET OP - KANS OP MATERIËLE SCHADE

De robot is niet ontworpen om het zwembad na een langdurige stilstand te reinigen. Voor het gebruik moet u de volgende voorzorgsmaatregelen nemen:

1. Haal het grof vuil en de voorwerpen die de werking van de robot kunnen verstoren uit het zwembad.
2. Controleer of het waterpeil aan de aanbevelingen voldoet.
3. Controleer het chemisch evenwicht van het water. Het water moet in evenwicht zijn (pH-niveau, tH, TAC) en geen algen bevatten. Algen kunnen immers de werking van de robot ernstig verstoren en zijn prestaties verminderen.
4. Haal de robot uit het bad voor de spoeling of terugspoeling van het filtratiesysteem.

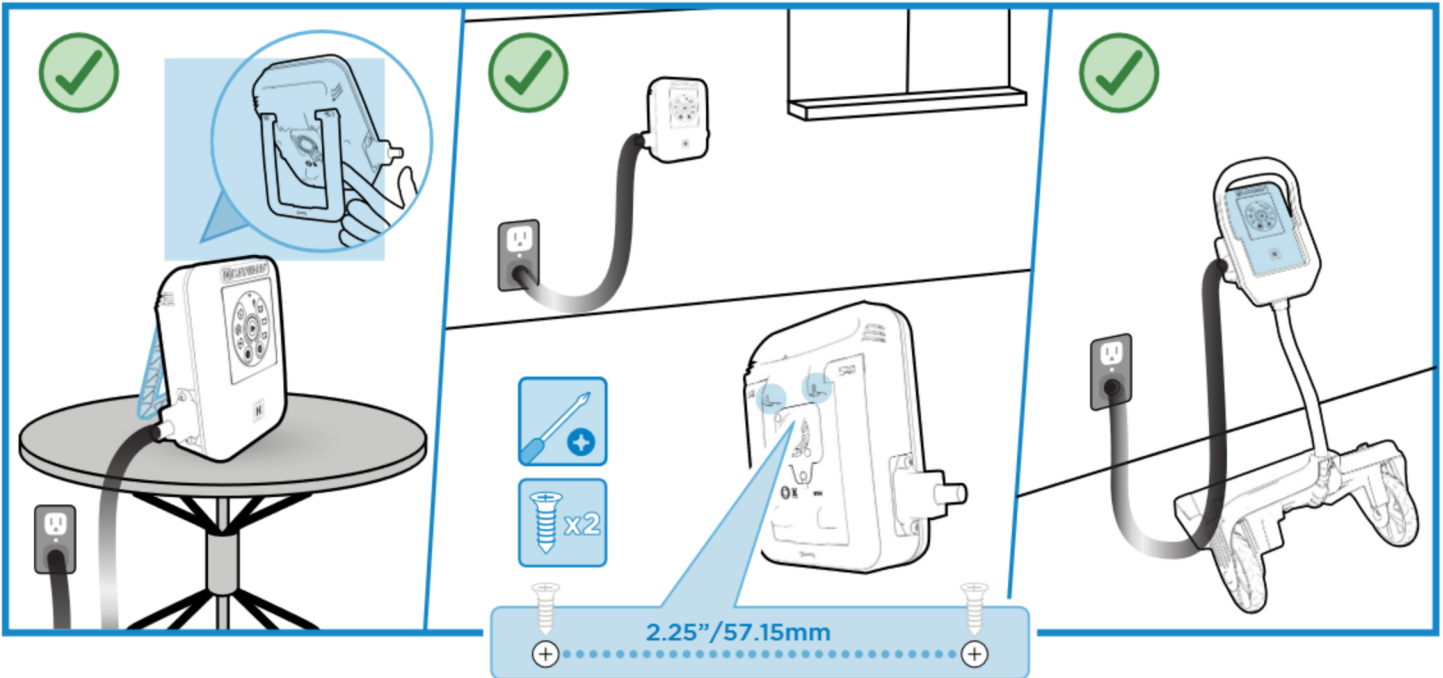
## NIEUWE ZWEMBADEN

- Gebruik de robot niet om coatingstof of bouwresten van nieuwe of gerenoveerde zwembaden op te zuigen.
- Borstel het oppervlak van nieuwe zwembaden en verwijder het vuil van het oppervlak met een handstofzuiger voordat u de robot gebruikt.

## OVERMAAT AAN VUIL

- Gebruik de robot niet om na de winter of na een (zand) storm grote hoeveelheden vuil te verwijderen.
- Maak zwembaden met een overmaat aan vuil eerst schoon met behulp van een handstofzuiger voordat u de robot gebruikt.
- Maak de filters of de vuilverzamelaar systematisch leeg zodra ze vol vuil zitten.

## Configuratie van de voedingskast



### INSTALLATIE

De voedingskast van de AquaVac 6 Series kan op verschillende plaatsen worden geïnstalleerd en gebruikt:

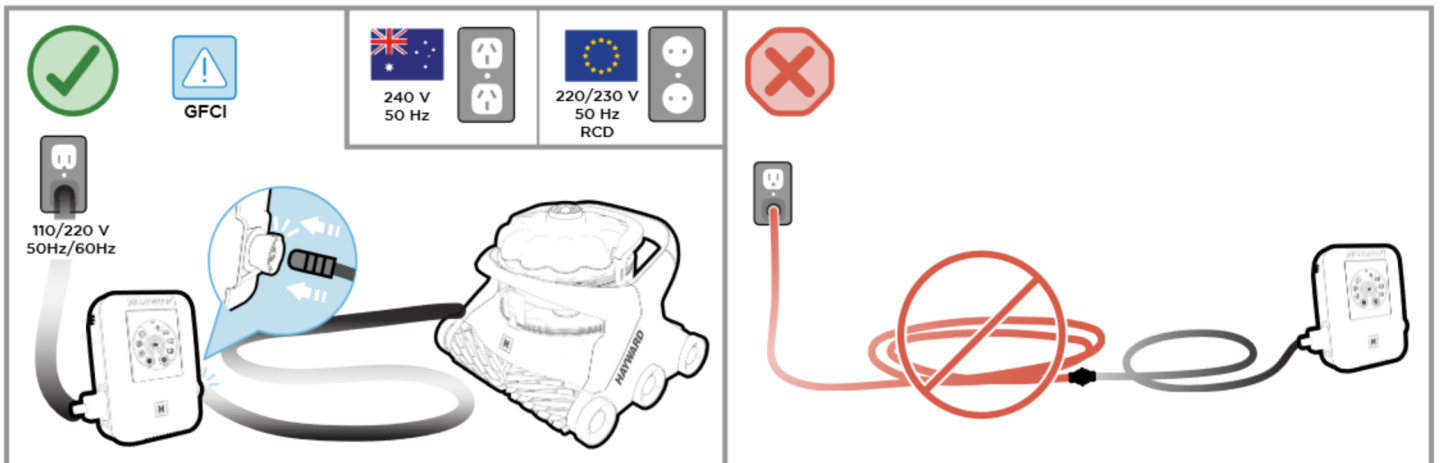
1. Hij kan via zijn standaard op een tafel of in de buurt van het zwembad rechtop worden geplaatst.
2. Hij kan via de wandhouder die op de achterkant van de voedingskast zit op een muur worden bevestigd (Bevestigingsmal met schroeven meegeleverd met de handleiding).
3. Hij kan in de daartoe voorziene ruimte op het wagentje worden geplaatst.

Om de beste plaats voor de voedingskast te bepalen, moet u met de volgende factoren rekening houden:

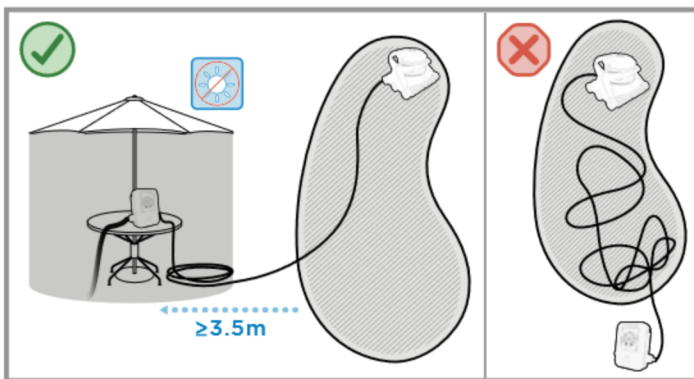
- De voedingskast moet bij voorkeur op een schaduwrijke plek worden geplaatst en de ventilator mag niet verstopt zijn.

- De voedingskast kan worden achtergelaten in de buurt van het zwembad mits er voorzorgsmaatregelen worden getroffen, zodat hij niet door het vele komen en gaan rond het zwembad of door kinderen of huisdieren wordt beschadigd.
- De voedingskast van de robot moet zich op minimaal 3,5 m (11,5') bevinden van de dichtstbijzijnde zwembadrand.
- Om de kans op elektrische schokken te verminderen, **MOET U GEEN VERLENGSNOER** gebruiken om het apparaat op het net aan te sluiten.
- De voedingskast moet altijd worden aangesloten op een elektriciteitsnet dat van een aardlekschakelaar (ALS / GFCI / RCD) is voorzien, afhankelijk van de regio waar de robot wordt gebruikt.

## Configuratie van de robot

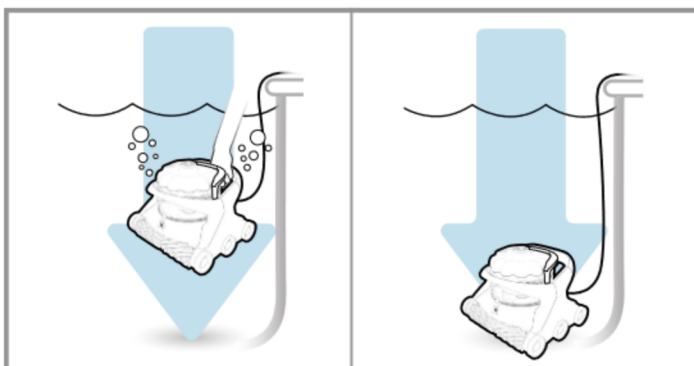


Sluit de robotkabel aan op de voedingskast en sluit de kabel van de voedingskast aan op een beveiligd stopcontact.




## PLAATSING VAN DE ROBOT

- Plaats de voedingskast bij voorkeur halverwege de lange kant van uw zwembad.
- Naargelang de grootte en de vorm van uw bad is het mogelijk dat u de volledige lengte van de kabel niet nodig hebt. De lengte van de drijvende kabel moet groter dan of gelijk zijn aan de afstand tussen de voedingskast en het punt van het zwembad dat het verst van de voedingskast ligt, plus de diepte op het diepste punt van het bad. Om verstrengeling van de kabel te voorkomen, wikkelt u de overtollige kabel om de voedingskast.



Dompel de robot onder in het zwembad door hem langzaam naar achteren, naar voren en zijwaarts te kantelen om de gevangen lucht te laten ontsnappen en de robot tot op de bodem van het bad te laten zinken.

## INWERKINGSTELLING VAN DE ROBOT

 De reinigingscyclus of het programma starten door op de aan/uit-knop te drukken.


Het groene lampje blijft branden, maar stopt met knipperen, wat betekent dat de geselecteerde modus en het programma zijn geactiveerd en de robot zijn programma kan beginnen uitvoeren.




 WiFi-LED - **Alleen op WiFi-modellen.**

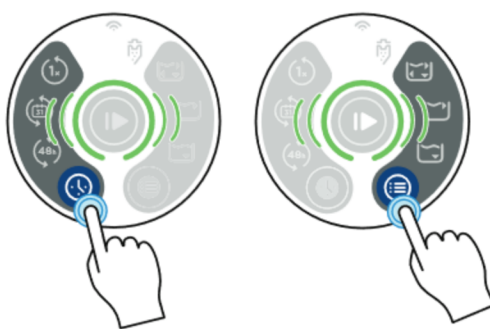
 Terugroeping van de collector voor het schoonmaken - Controleer de vuilverzamelaar en maak hem zo nodig leeg. Deze terugroeping betekent niet noodzakelijk dat de collector vol is.

 Programmamodus - Druk op deze knop om een reinigingsprogramma te selecteren.


 Occasionele reinigingscyclus - Start één enkele reinigingscyclus.

 Wekelijkse cyclus - Start het dagelijkse reinigingsprogramma dat op uw AquaVac Connect - applicatie is geprogrammeerd. **Alleen beschikbaar op WiFi-modellen.**


 Terugkerende cyclus - Start om de 48 uur een reinigingscyclus (op het tijdstip dat hij werd geactiveerd) of op het op uw AquaVac Connect-applicatie ingestelde tijdstip (**Alleen op WiFi-modellen**).

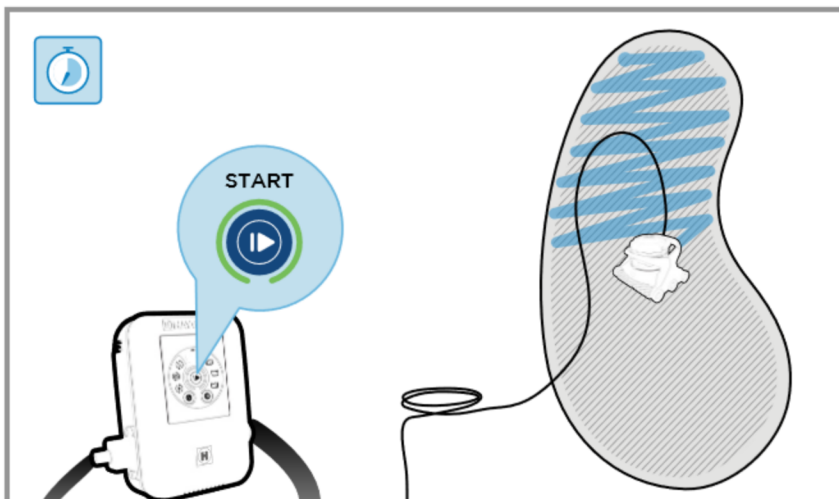


 Reinigingsmodus - Druk op deze knop om een reinigingsmodus te selecteren.

 Volledige cyclus - De robot maakt de bodem van het zwembad grondig schoon en reinigt de wanden en de waterspiegel sneller (ca. 150 min.).

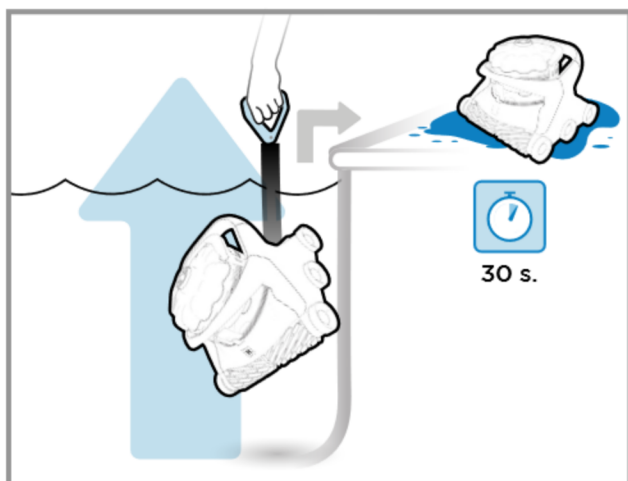
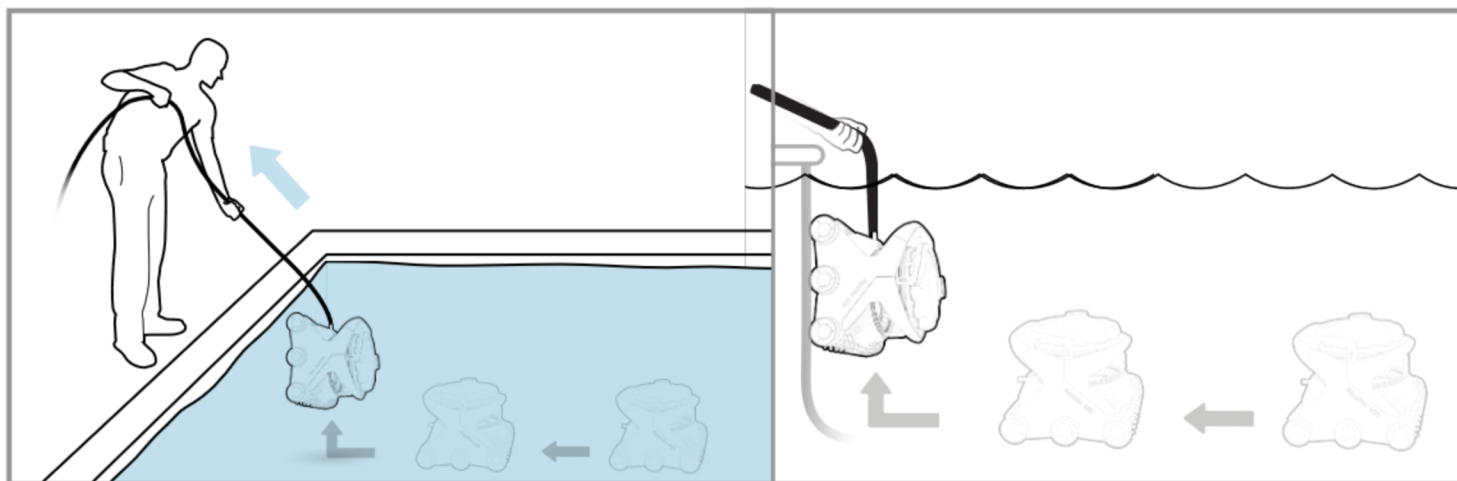
 Waterspiegelmodus - De robot maakt de waterspiegel grondig schoon en kan ook de bodem reinigen wanneer hij van de ene naar de andere wand gaat (ca. 90 min.). **Alleen op WiFi-modellen.**

 Bodemmodus - De robot reinigt alleen de bodem van het zwembad. Deze modus wordt vaak gebruikt voor zwembaden die van automatische luiken zijn voorzien. Hij voorkomt dat de robot langs de wanden omhoog gaat en op het luik stoot (ca. 90 min.).



## REINIGINGSCYCLUS

- Tijdens de reinigingscyclus gaat de robot niet systematisch omhoog langs de wanden of andere verticale oppervlakken van het zwembad. Hij past de reinigingsvolgorde aan om het zwembad optimaal te reinigen.
- Om de reiniging van de belangrijkste zone van het bad te versnellen, selecteert u de modus Bodem alleen.
- Het is normaal dat de robot vooruit en achteruit gaat.
- De robot is ontworpen om uitsluitend in het water te werken en zodoende letsel of materiële schade te voorkomen. Hij is uitgerust met een automatische retourfunctie die wordt ingeschakeld wanneer de sensoren detecteren dat hij een zacht hellende toegang of een ondiepe zone nadert.
- De robot is ook uitgerust met een elektronisch systeem dat kabelverstrengeling voorkomt en dat het linksom en rechtsom draaien tijdens een reinigingscyclus in evenwicht brengt. Als u meerdere reinigingscycli start zonder de robot uit het bad te halen, kunnen er lussen in de kabel ontstaan. Rek de robotkabel uit en laat hem zijn oorspronkelijke vorm aannemen in de zon om eventuele plooiën en krommingen te verwijderen die tijdens het gebruik of de opslag zijn gevormd.
- Aan het einde van de reinigingscyclus wordt de robot gedurende 30 minuten in de wachtstand gezet (het lampje op de aan/uit-knop knippert groen).
- Als er binnen die 30 minuten geen bedrijvigheid is, gaat de robot naar de stand-by-modus (het lampje op de aan/uit-knop wordt blauw en blijft branden).



## DE ROBOT UIT HET ZWEMBAD HALEN

1. Haal de robot uit het bad door hem uit het water te trekken via de handgreep op het kabeleinde.
2. Laat het water op de rand van het zwembad uit de robot lopen voordat u de vuilverzamelaar eruit haalt en schoonmaakt.
3. Zelfs wanneer hij uit het water is gehaald, kan de robot een ruk aan de kabel detecteren en de pomp gedurende enkele seconden in werking stellen. Dit is niet ongewoon.

## DE VUILVERZAMELAAR SCHOONMAKEN

Het water dat nog in de vuilverzamelaar zit, wordt gebruikt voor de zelfreiniging en spoeling zonder dat de gebruiker in aanraking komt met het vuil.

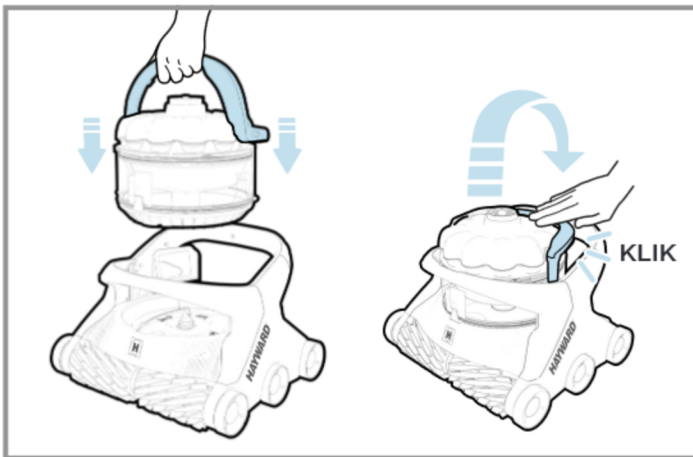
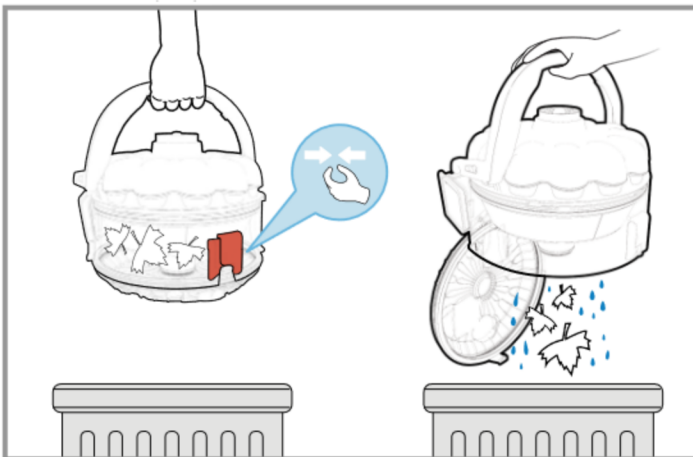
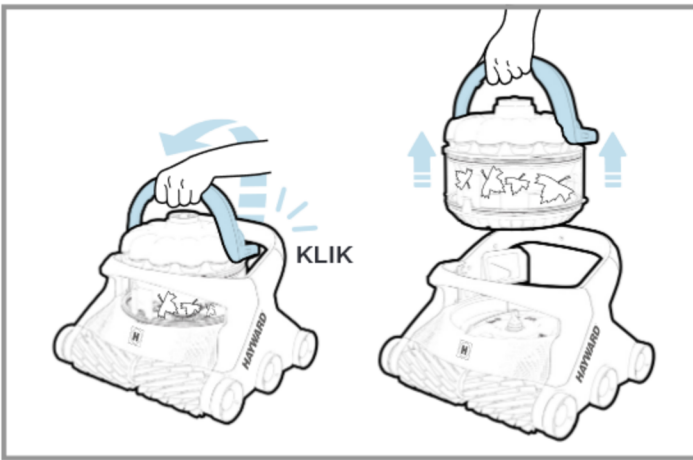
Desgewenst kunt u het meeste water eruit halen door de verzamelaar eenvoudigweg te kantelen in de richting van de inlaat. Hierdoor bestaat echter de kans dat u de verzamelaar moet spoelen na verwijdering van het vuil.

1. Zet de robot uit.
2. Zet de handgreep van de vuilverzamelaar rechtop.
3. Haal de verzamelaar uit de robot.
4. Draai de verzamelaar rechtsom en linksom om het water heen en weer te bewegen en het vuil dat op de bodem van de verzamelaar zit los te maken.
5. Houd de verzamelaar boven de plaats waar u het vuil wilt gooien en druk op de rode knop om de bodem van de verzamelaar te openen. Het water dat in de verzamelaar zit, loopt eruit en voert het vuil mee.
6. Spoel indien nodig de verzamelaar.
7. Sluit de bodem van de verzamelaar.
8. Zet de verzamelaar weer op de robot en zet zijn inlaat tegenover de zuigmond van de robot.
9. Druk de handgreep omlaag totdat deze vastklikt, wat aangeeft dat de handgreep vergrendeld is.

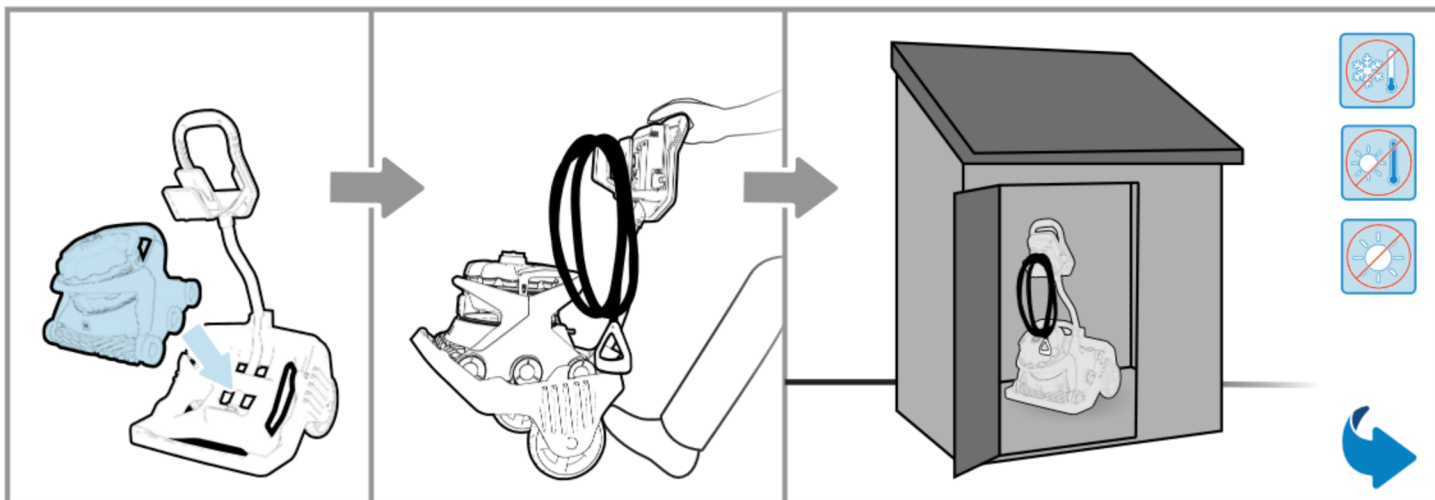
U kunt nu de robot weer in het zwembad zetten of opbergen.

## ⚠ LET OP - KANS OP MATERIËLE SCHADE

Gebruik de robot niet met vuile filters of een volle vuilverzamelaar, omdat dit de prestaties van de robot en zijn vermogen om langs de wanden omhoog te gaan en vuil te verzamelen vermindert. Maak de filter of de vuilverzamelaar leeg en schoon telkens als dit nodig is om optimale prestaties te verkrijgen. Bij relatief zwaar vuil zoals zand, grind of kiezels moeten de filters en de vuilverzamelaar vaker worden schoongemaakt, omdat hun gewicht de robot zwaarder maakt en zijn drijfvermogen vermindert.

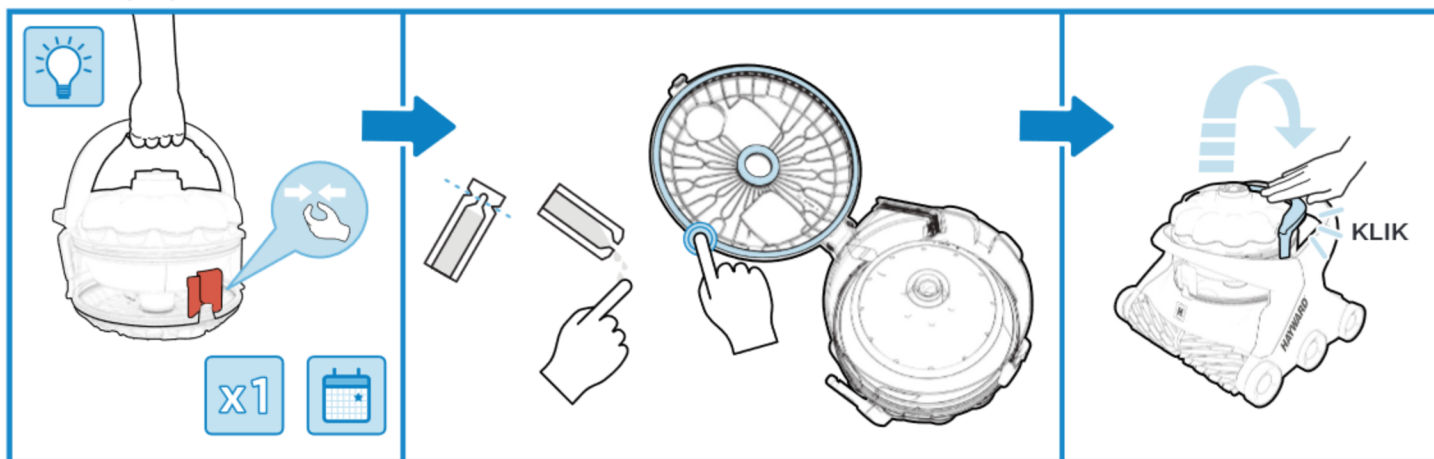






## OPSLAG VAN DE ROBOT EN HET WAGENTJE

- Zodra de robot uit het water is gehaald, moet hij tegen direct zonlicht worden beschermd of goed beschermd in een ruimte worden opgeslagen.
- In de winter slaat u de robot in een ruimte op waar hij tegen lage temperaturen wordt beschermd.
- Maak de robot helemaal leeg voordat u hem opslaat. Haal alle vuilresten uit de collector.



## SMERING VAN DE PAKKINGEN

- Wanneer het deksel van de collector moeilijk opengaat of vastkleeft aan de collectortank, brengt u een smeermiddel aan op de buiten- en binnenpakking van de collector. Smeer de pakkingen in wanneer u de robot lange tijd niet hebt gebruikt of telkens als dit nodig is.

## Interface van de voedingskast



AV6



AV6 WI-FI

 Programmamodus	✓	✓
 Reinigingsmodus	✓	✓
 Aan/uit	✓	✓
 LED WiFi	✗	✓
 Terugroeping van de collector voor het schoonmaken	✓	✓
 Occasionele reinigingscyclus	✓	✓
 Wekelijkse reinigingscyclus	✗	✓
 Herhalingscyclus	✓	✓
 Alleen de waterspiegel (ca. 90 min.)	✗	✓
 Alleen de bodem (ca. 90 min.)	✓	✓
 Volledige cyclus (ca. 150 min.)	✓	✓





## Bericht voedingskast



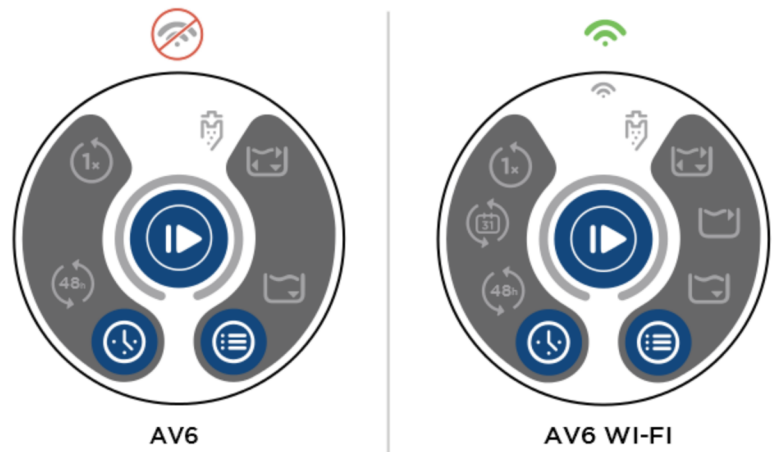
AV6



AV6 WI-FI

 Uitgeschakeld	✓	✓
 Communicatie mislukt	✓	✓
 Stand-by	✓	✓
 Wachtstand	✓	✓
 Reiniging	✓	✓
 Temperatuurregelingmodus	✓	✓
 Fout	✓	✓
 Defect	✓	✓
 Software-update	✓	✓
 Recuperatiemodus ingesteld	✗	✓
 Handmatige bediening	✗	✓
 Doelgerichte reiniging ingesteld	✗	✓

## WiFi-bericht voedingskast



	AV6	AV6 WI-FI
Uitgeschakeld	✗	✓
WiFi-verbinding	✗	✓
Geen WiFi-verbinding	✗	✓
Geen WiFi-sigitaal	✗	✓

### EXTRA FUNCTIES

1. Druk gedurende 3 seconden op de aan/uit-knop > Zet de robot op stand-by.
2. Druk gedurende 3 seconden op de knop Programmamodus > Verhoogt de helderheid
3. Druk gedurende 3 seconden op de knop Reinigingsmodus > Verlaagt de helderheid
- + 4. Druk 10 seconden lang op de knop Reinigingsmodus en op de knop Programmamodus > Reset de Wi-Fi-instellingen
- + + 5. Druk gedurende 10 seconden op de aan/uit-knop en op de knop Programmamodus > Herstelt alle fabrieksinstellingen en start opnieuw op